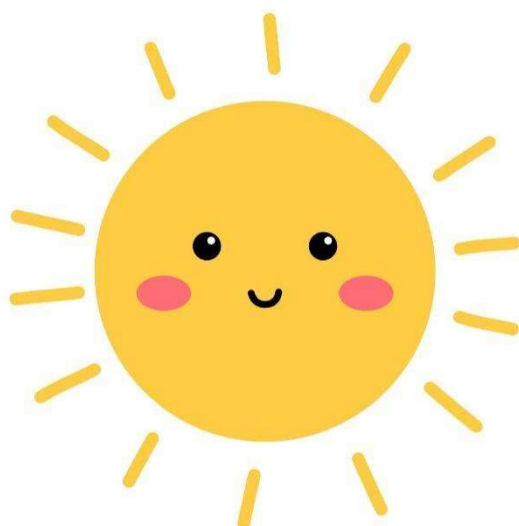


Mateřská škola Sluníčko, Slušovice, příspěvková organizace

Školní vzdělávací program pro předškolní vzdělávání

S účinností od 1.zář 2024

„Sluníčko paprskem pohladí...“



Čj: 9/2024

ŠVP PV vydala zastupující ředitelka školy Alena Grůňová

Slušovice, 1. září 2024

Obsah

1.	Identifikační údaje	4
2.	Obecná charakteristika mateřské školy	6
2.1.	Charakteristika budov	6
3.	Podmínky vzdělávání.....	8
3.1.	Věcné podmínky mateřské školy.....	8
3.2.	Životospráva mateřské školy	8
3.3.	Psychosociální podmínky mateřské školy	9
3.4.	Organizace chodu mateřské školy	10
3.4.1.	Režim dne v mateřské škole.....	10
3.5.	Organizace adaptačního programu nových dětí	12
3.7.	Řízení mateřské školy.....	14
3.8.	Personální a pedagogické zajištění mateřské školy	15
3.9.	Spoluúčast rodičů.....	15
4.	Organizace vzdělávání.....	16
4.1.	Třídní vzdělávací programy.....	17
5.	Vzdělávací obsah školního vzdělávacího programu a jeho časový plán.....	18
5.1.	Na podzim všechny, co sejdou se pod jabloní.....	22
5.2.	V zimě ty, co tradice slaví	27
5.3.	Na jaře všechny, co zázraky přírody poznávají.....	32
5.4.	V létě ty, co objevují svět	36
6.	Rovný přístup ke vzdělávání	41
6.1.	Vzdělávání dětí se speciálními vzdělávacími potřebami.....	41
6.1.1.	Pojetí vzdělávání dětí s priznanými podpurnými opatřeními	41
6.1.2.	System péče o děti s priznanými podpurnými opatřeními v mateřské škole.....	42
6.2.	Vzdělávání dětí nadaných.....	44

6.4. Vzdělávání dětí s OMJ (odlišným mateřským jazykem).....	45
7. Evaluační systém a pedagogická diagnostika.....	49
PŘÍLOHY	52
Školní preventivní program v oblasti prevence sociálně patologických jevů	52

1. Identifikační údaje

Školní vzdělávací program pro předškolní vzdělávání

„Sluníčko paprskem pohladí...“

Název školy: Mateřská škola Sluníčko, Slušovice, příspěvková organizace

Zřizovatel školy:	Město Slušovice
IČO:	75021790
Ředitelka školy:	Alena Grůňová
Sídlo školy:	Rovná 400, 763 15 Slušovice
Sídlo odloučeného pracoviště školy:	Dlouhá 23, 763 15 Slušovice
Telefon:	577 983 245
Telefon odloučeného pracoviště:	577 983 283
Mobilní telefon – ředitelka:	723 753 021
E-mail:	mat.skola@tiscali.cz
Webové stránky:	www.msslunicko.cz
Typ školy:	mateřská škola s celodenním provozem
Kapacita:	108 (s povolením výjimky zřizovatele)
Věková kategorie dětí:	3-6 let (případně 7 let při odkladu povinné školní docházky)
Provozní doba:	6:00 – 16:30

Účel a předmět činnosti mateřské školy je vymezen v § 33 zákona 561/2004 Sb. o předškolním, základním středním, vyšším odborném a jiném vzdělávání (dále jen školského zákona) a prováděcími předpisy.

- Podporuje rozvoje osobnosti dítěte předškolního věku, podílí se na jeho zdravém citovém, rozumovém a tělesném rozvoji a na osvojení základních pravidel chování, základních životních hodnot a mezilidských vztahů.
- Vytváří základní předpoklady pro pokračování vzdělávání.
- Napomáhá vyrovnávat nerovnoměrnosti vývoje dětí před vstupem do základního vzdělávání.
- Poskytuje speciálně pedagogickou péči dětem se speciálními vzdělávacími potřebami.
- Poskytuje povinné předškolní vzdělávání pro děti v posledním ročníku docházky do mateřské školy.

2. Obecná charakteristika mateřské školy

Mateřská škola Sluníčko Slušovice, příspěvková organizace je čtyřtřídní mateřská škola. Legislativní kapacita školy je s povolením výjimky zřizovatele 108 dětí, škola bývá každoročně zcela naplněna. Děti jsou vzdělávány ve čtyřech třídách, které jsou umístěny do dvou budov. V hlavní budově na ulici Rovná jsou tři třídy, odloučené pracoviště se nachází na ulici Dlouhá a je tvořeno jednou třídou. Děti jsou do tříd zařazovány podle věku, třídy jsou částečně smíšené. Mateřská škola disponuje vlastními zahradami, kde jsou ideální podmínky na vzdělávání v rámci ekologické a environmentální výchovy dětí, rozvoje pohybu a zdatnosti. Zahrada u budovy na ulici Rovná je rozlehlá, jsou zde různá tělovýchovná zařízení a hrací prvky. Zahrada k budově odloučeného pracoviště na Dlouhé se nachází v jejím blízkém okolí a dle možností je rovněž přizpůsobena dětským hrám.

Součástí mateřské školy je i provoz školního stravování.

2.1. Charakteristika budov

Mateřská škola ve Slušovicích byla založena v roce 1948 a sídlila v budově bývalého hostince blízko náměstí, nyní ulice Dlouhá. Prošla několika úpravami, ale s postupným rozvojem města přestávala její kapacita dostačovat a bylo rozhodnuto o výstavbě nové trojtřídní mateřské školy na ulici Rovná a zrušení starého provozu. Nová budova byla otevřena v roce 1977, prostor ve staré budově však vzhledem ke stále vysokému počtu dětí zůstal pro potřeby mateřské školy dočasně zachován. V platnosti však zůstal záměr o zrušení, proto po dlouhá léta zřizovatel do nevyhovujícího provozu neinvestoval žádné finanční prostředky. V roce 2004 bylo definitivně rozhodnuto o zachování tohoto pracoviště a historická budova, jejíž celé přízemí využívá pro své potřeby mateřská škola, prošla generální rekonstrukcí.

Dnes tuto „starou“ školku využíváme pro první třídu našich nejmenších dětí. Historická budova je umístěna uprostřed zástavby téměř v centru města, poblíž náměstí. Vchod do budovy je přímo u hlavní cesty, ale riziko vstupu dětí do vozovky se nám podařilo snížit vytvořením optické zábrany vysazením keřů před vchodem. I když její poloha přímo v těsném sousedství hlavní ulice města není ideální, je tato pomyslná nevýhoda bohatě vyvážena pozitivy, která nabízí. Hluk z ulice není v interiéru patrný, a děti mají možnost v klidu využívat velkorysý vnitřní prostor třídy spojené s hernou a pro odpočinek stavebně oddělenou ložničku. Původní více než 50 let starý a po všech stránkách nevyhovující prostor byl v roce 2005 kompletně přestavěn a poskytuje dětem pro jejich radostný pobyt krásné a inspirující prostředí, s bohatým vybavením. Největší výhodou je ale stálá, téměř rodinná atmosféra, pro svou samostatnost nerušená organizačními a

provozními výkyvy vícetřídního zařízení. Téměř dokonale tak vyhovuje psychosociálním požadavkům na pobyt dětí této věkové skupiny v mateřské škole.

Poloha budovy nabízí možnosti vycházek do klidnějších, ne příliš vzdálených částí města, děti mají k dispozici malý dvorek a vlastní malou svažitou zahradu s domečkem, pískovištěm a houpačkou pro pohybové venkovní činnosti.

Součástí „staré“ mateřské školy je i výdejna, do které jídlo dovážíme z vlastní školní kuchyně v hlavní budově.

„Nová“ mateřská škola byla účelově postavena pro rozšíření nedostačující kapacity původní školky na náměstí. Jednopodlažní budova se svými třemi třídami je situována do klidnějšího prostředí uprostřed zástavby tvořené rodinnými domy, bokem od rušné ulice. Nevýhodou však je větší vzdálenost k dominantám města. Při návštěvách základní školy musí naši předškoláci projít téměř celé Slušovice. Blízké okolí mateřské školy je málo podnětné pro zajímavé vycházky a nevýhodou je pro velkou vzdálenost i nemožnost vycházek do lesa a do přírody. Pro uspokojování svých potřeb, zejména herních a pohybových však mají děti k dispozici poměrně velkou zahradu se vzrostlými stromy, vybavenou velkými akátovými průlezkami, pergolou, drobnějším pevným zařízením, mobiliářem a pískovištěm. Postupně zde probíhá rekultivace zahrady, s výsadbou nových rostlin, byly vybudovány také vyvýšené záhony, sloužící k environmentální výchově. Děti se zde učí, jak pěstovat rostliny a byliny.

V průběhu času od doby svého otevření byla hlavní budova nově zastřešena sedlovou střechou místo rovné, byla plynofikována a částečně byl vyřešen problém vlhkosti v podsklepení budovy, interiér však zůstal po celou dobu beze změny. Po téměř pětatřiceti letech existence budova přestala vyhovovat legislativním požadavkům na podobu a vybavení škol a postupně prošla celkovou rekonstrukcí. Nová je fasáda, okna, kotelna i školní kuchyně, která je středem budovy a dispozičně ji člení na dva samostatné prostory. V zadní části budovy je umístěna druhá třída se samostatným vstupem od zahrady, v přední části dvě předškolní třídy, do kterých se přichází hlavním vstupem. Kompletní přestavbou prošly i všechny prostory interiéru a byly nově zařízeny a vybaveny. Vzdělávání a výchova předškolních dětí se tak realizuje v dostatečně velkých prostorách umožňujících vytvoření pracovních a herních koutů, míst pro odpočinek i rušnější aktivity a sportovní využití.

Do mateřské školy přijímáme děti ve věku zpravidla od 3 do 6 let, výjimečně děti mladší 3 let. Všechny třídy naplňujeme 24 dětmi a v případě velkého zájmu o umístění dětí lze s povolením výjimky zřizovatele tento počet navýšit až o čtyři děti. Do tříd jsou děti zařazovány v zásadě podle věku, třídy jsou částečně smíšené.

Škola je s celodenním provozem od 6.00 – 16.30 hodin.

3. Podmínky vzdělávání

3.1. Věcné podmínky mateřské školy

- Mateřská škola má přiměřeně velké prostory, odpovídající nejrůznějším skupinovým i individuálním činnostem dětí.
- Na budovu mateřské školy bezprostředně navazuje zahrada i školní hřiště, tyto prostory jsou vybavené tak, aby umožňovaly dětem rozmanité pohybové a další aktivity, zahrada umožňuje kvalitní pohybové vyžití.
- Třídy jsou vybaveny dostatečným množstvím hraček a didaktických pomůcek. Vybavení hračkami, pomůckami a materiály je doplňováno a obnovováno dle finančních možností mateřské školy. Hračky jsou umístěny tak, aby je děti dobře viděly a aby si je mohly samy brát a samy ukládat. Jsou v souladu s hygienickými předpisy.
- Děti se samy svými výtvary podílejí na úpravě a výzdobě prostředí, dětské práce jsou přístupné rodičům.
 - **Naším záměrem je pokračovat v rekonstrukci školních zahrad.**
 - **Průběžně na obou pracovištích doplňovat a obměňovat pomůcky, hračky, potřeby pro děti, a to jak se SVP, tak pro děti nadané.**
 - **Vybavovat MŠ postupně tělovýchovným náčiním ve spolupráci se zřizovatelem dle finančních podmínek.**

3.2. Životospráva mateřské školy

- Školní vzdělávací program vychází z principů Zdravé mateřské školy, a protože školní stravování je jeho součástí, snažíme se také o správnou a zdravou skladbu jídelníčku. Stravování dětí, příprava jídel, jeho podávání a všechny související procesy podléhají pravidelným hygienickým kontrolám. Dětem je poskytována plnohodnotná a vyvážená strava podle vhodně sestavených jídelníčků, kde jsou zaznamenávány i možné alergeny v potravinách. Pracovnice školní jídelny se snaží o dodržování zdravého životního stylu, tak, aby jídelníček byl vyvážený a bohatý na zeleninu a ovoce. Pitný režim mají děti volně k dispozici celý den.
- Děti nejsou nuceny do jídla, vhodnou motivací se snažíme vést děti k tomu, aby alespoň ochutnaly a pak se rozhodly, zda budou dále pokračovat, či ne. Vždy vycházíme z individuality dítěte a našich znalostí o něm, přihlížíme i k přáním rodičů.

- Je zajišťován pravidelný denní rytmus s flexibilním řádem, učitelky odpovídají za to, že jsou naplňovány individuální potřeby dítěte.
 - Děti jsou dopoledne nejméně 2 hodiny venku, pokud to dovolí počasí (nevhodné: silný mráz pod - 10 st. C, inverze, horko, silný vítr, silný déšť). Při pobytu venku jsou vždy přítomny dvě učitelky.
 - V denním programu je tedy respektována individuální potřeba aktivity, spánku a odpočinku dětí, dětem s nižší potřebou spánku jsou nabízeny jiné klidné aktivity.
- **Naším záměrem je neustále sledovat trendy a získávat informace o zdravé a vyvážené stravě a o skladbě jídelníčku**

3.3. Psychosociální podmínky mateřské školy

- Oblast pedagogického působení na děti v oblasti psychosociálních podmínek se řídí plně Rámcovým vzdělávacím programem pro předškolní vzdělávání.
- Respektující přístup – učitelé jsou pro dítě partnerem pomocníkem a průvodcem na jeho cestě poznávání, respektují potřeby dětí, reagují na ně a napomáhají v jejich uspokojování, děti nejsou neúměrně zatěžovány, či neurotizovány spěchem a chvatem. Každá věková skupina má svá specifika, ta jsou respektována.
- Adaptační program – na nové prostředí i situace, ve spolupráci s rodinou.
- Celkové klima školy – dítě cítí bezpečně, spokojeně, kde je přijímáno takové, jaké je.
- Podnětné prostředí – motivujeme děti k zájmu o účast na různých aktivitách, vytváříme prostředí, které podporuje rozvoj dětí, stimuluje jejich zvědavost, kreativitu, samostatnost a rozvíjí jejich dovednosti.
- Sociální prostředí mateřské školy je bezpečné, personální vztahy jsou v pozitivní rovině. Snahou učitelek je partnerský přístup k dětem, aktivizující a podporující dítě, projevuje se empatickou a naslouchající komunikací pedagoga s dětmi. Je uplatňován pedagogický styl nabídkou, který počítá se spoluúčastí dětí.
- Cílem je vytvářet dětem takové prostředí, ve kterém se cítí příjemně, spokojeně, jistě a bezpečně. Nově příchozí děti mají možnost se postupně adaptovat na nové prostředí.
- Provozní pracovnice snaží se o vlídnost k dětem v souladu s přístupy učitelek. Nezasahuje do výchovně-vzdělávacího procesu a jsou dětem nápomocné.
- Formativní hodnocení – snažíme se děti vést k sebehodnocení, aby si dítě utvářelo svůj názor = sebepojetí na základě sebeuvědomění.

- Prevence sociálně-patologických jevů – učitelé se dostatečně věnují vztahům ve třídě, nenásilně tyto vztahy ovlivňují prosociálním směrem (prevence šikany, patologických jevů) viz příloha Školní preventivní program v oblasti prevence sociálně patologických jevů.
- **Naším cílem je i nadále dodržovat opatření ke snížení odkladů školní docházky, dále individuální práce s dětmi s odkladem školní docházky a také s dětmi se SVP, v neposlední řadě zajištění maximálního a harmonického rozvoje schopností a dovedností nezbytných pro úspěšnou výuku dětí na základní škole.**

3.4. Organizace chodu mateřské školy

- Organizace mateřské školy se řídí režimem dne, který upravuje chod mateřské školy.
- Vzdělávání ve všech třídách je realizováno v rámci plnění Rámcového vzdělávacího programu pro předškolní vzdělávání (RVP PV) prostřednictvím aktuálního školního vzdělávacího programu (ŠVP).
- Ze ŠVP vychází třídní vzdělávací programy, které připravují učitelky společně v každé třídě.
- Všichni pracovníci se řídí danými zákony a předpisy, povinnosti, pravomoci a úkoly pracovníků jsou vymezeny v zákoníku práce, ve školním řádu MŠ a ŠJ, pracovním řádu, organizaci provozu a vnitřním režimu, dále pokyny ředitelky školy.
- Mateřská škola spolupracuje s odborníky poskytujícími pomoc zejména při řešení individuálních vzdělávacích problémů dětí a před zahájením povinné školní docházky, v případě vzdělávání dětí s PPO (klinický logoped, PPP, SPC, ZŠ).
- **Cílem je veškeré aktivity směřovat tak, aby děti byly podněcovány k vlastní aktivitě a experimentování, aby měly možnost pracovat vlastním tempem.**

3.4.1. Režim dne v mateřské škole

Při sestavování denního programu respektujeme vývojové a individuální zvláštnosti dětí, vycházíme z konkrétní situace, z věkového složení třídy, z evaluace a hodnocení.

6.00 - 8.00 scházení dětí, spontánní činnosti, zájmové aktivity, osobní hygiena, snídaně

8.00 - 9.00 spontánní činnosti, aktivity řízené učitelkou

9.00 - 9.45 ranní cvičení, komunitní kruh, didakticky cílené činnosti (citový, rozumový a tělesný rozvoj)

9.45 - 10.00 osobní hygiena, svačina (ovoce), příprava na pobyt venku

10.00 - 11.00 pobyt na školní zahradě, vycházky po okolí, pohybové aktivity, seznamování s přírodou

11.00 - 12.00 odchod ze zahrady, osobní hygiena dětí, oběd

12.00 - 14.00 spánek a odpočinek dětí respektující rozdílné potřeby, individuální práce s dětmi s nižší potřebou spánku

14.00 - 16.00 odpolední svačina, spontánní činnosti a aktivity řízené učitelkou, za příznivého počasí mohou probíhat na zahradě MŠ, doba určená pro přebírání dětí zákonnými zástupci

- Uvedené časy jsou pouze orientační. Veškeré činnosti a aktivity jsou voleny a prováděny s ohledem na zájmy a potřeby dětí tak, aby byly respektovány psychohygienické podmínky vzdělávání. Pobyt venku je přizpůsobován dětem a počasí, je-li počasí příznivé (převážně jaro – podzim) realizujeme řadu činností (ranní cvičení, didakticky zacílené činnosti, ovocná svačina atd.) venku.
- **6.00 - 6.30; 16.00 - 16.30 jsou děti spojeny ve 3. třídě u Žabiček**
- Denní řád je dostatečně pružný, pedagogové reagují na individuální možnosti dětí – vývojové i individuální (tempo dětí, dostatek pomůcek, učební styl), na jejich aktuální či aktuálně změněné potřeby, reagují na ně a napomáhají v jejich uspokojování – jednají nenásilně, přirozeně a citlivě, navozují situace pohody, klidu a relaxace, plně se věnují dětem a jejich vzdělávání, využívají aktivizující a činnostní metody a motivace.
- Pedagogové vytváří podmínky pro skupinové, individuální i frontální činnosti, děti mají možnost účastnit se společných činností v malých, středně velkých i velkých skupinách, pedagogové dbají na vyváženost spontánních a řízených činností a aktivit.

- Pedagogové poskytují dětem, i těm co přichází do MŠ později nebo naopak odchází brzy, dostatek času i prostoru pro spontánní hru, aby ji mohly dokončit nebo v ní později pokračovat.
- Děti jsou podněcovány k vlastní aktivitě a experimentování.
- Do denního programu jsou pravidelně zařazovány řízené zdravotně preventivní pohybové aktivity.

3.5. Organizace adaptačního programu nových dětí

- Rodinám, které se zajímají o zápis do MŠ, škola nabízí seznamovací návštěvu v mateřské škole během dne otevřených dveří. Děti mají možnost seznámit se s prostředím MŠ a vyzkoušet si v MŠ různé nabízené aktivity.
- Termín pro podání žádostí o přijetí k předškolnímu vzdělávání od následujícího školního roku stanoví ředitelka po dohodě se zřizovatelem v období od 2. května do 16. května.
- Děti zařazujeme do tříd podle věku.
- Při pobytu venku je zajištěno souběžné působení dvou pedagogických pracovníků.

V adaptačním období doporučujeme:

- Využít možnost přinést oblíbenou hračku, která připomene dítěti domov.
- Dohodnout s rodiči předem, jak sladit domácí zvyklosti s uspořádáním dne v MŠ (dotazník při nástupu dítěte do MŠ).
- Nenásilně a postupně připravovat dítě na uspořádání dne v MŠ (režimové činnosti, sebeobsluha, stolování).
- Doporučujeme vyloučení ranního spěchu, pohodové ranní předávání dítěte učitelce.
- Navázání citového vztahu mezi učitelkou a dítětem.
- Laskavá pomoc učitelky a provozních pracovníků dítěti při činnostech, které nezvládá.
- Kladení takových požadavků na dítě, které je schopné zvládnout.
- Zvlášť intenzivní a empatickou péči věnovat při adaptaci dětem ve věku 3 let.

3.6. Kritéria pro přijímání dětí do MŠ Sluníčko Slušovice

Termín pro podání žádostí o přijetí k předškolnímu vzdělávání od následujícího školního roku stanoví ředitelka po dohodě se zřizovatelem v období od 2. května do 16. května.

- Ředitelka Mateřské školy Sluníčko, Slušovice, příspěvková organizace, stanovila následující kritéria, podle nichž bude postupovat při rozhodování na základě ustanovení § 165 odst.2 písm. b) č 561/2004 Sb., o předškolním, základním, středním, vyšším odborném a jiném vzdělávání (školský zákon), ve znění pozdějších předpisů, o přijetí dítěte k předškolnímu vzdělávání v případě, kdy počet žádostí o přijetí k předškolnímu vzdělávání v daném roce překročí stanovenou kapacitu maximálního počtu dětí pro mateřskou školu.
- Základní podmínkou pro rozhodnutí o přijetí dítěte k předškolnímu vzdělávání je naplnění požadavku § 50 zákona č. 258/2000 Sb., o ochraně veřejného zdraví v platném znění. K předškolnímu vzdělávání může být přijato pouze dítě, které se podrobilo stanoveným pravidelným očkováním (příp. má doklad, že je proti nákaze imunní, nebo se nemůže očkování podrobit pro trvalou kontraindikaci). Při nesplnění této podmínky nemůže být dítě k předškolnímu vzdělávání přijato a stanovená kritéria se na ně při přijímacím řízení nevztahují. Požadavek na splnění pravidelného očkování se neuplatňuje u dětí nastupujících k povinnému předškolnímu vzdělávání.

Děti jsou k předškolnímu vzdělávání zařazovány v následujícím pořadí:

I. Děti nastupující k povinnému předškolnímu vzdělávání

(poslední rok před zahájením povinné školní docházky, v souladu s ustanovením § 34 odst. 4 školského zákona), s trvalým bydlištěm nebo trvale bydlící ve Slušovicích (spádová obec)

II. Děti s trvalým bydlištěm nebo trvale bydlící ve Slušovicích

1. opakovaná žádost o přijetí k předškolnímu vzdělávání s dosaženým věkem 3 let
2. věk 3-4 roky s pravidelnou docházkou

III. Děti nastupující k povinnému předškolnímu vzdělávání

(poslední rok před zahájením povinné školní docházky, v souladu s ustanovením § 34 odst. 4 školského zákona), s trvalým bydlištěm v obcích, kde není zřízena mateřská škola

IV. Děti s trvalým bydlištěm v obci, kde není zřízena mateřská škola

1. opakovaná žádost o přijetí k předškolnímu vzdělávání s dosaženým věkem 3 let

2. věk 3-4 roky s pravidelnou docházkou

V. Děti s trvalým bydlištěm v obci, kde je zřízena mateřská škola

1. opakovaná žádost o přijetí k předškolnímu vzdělávání s dosaženým věkem 3 let

2. věk 3-4 roky s pravidelnou docházkou

VI. Děti na nepravidelnou docházku s dosaženým věkem 3 let

VII. Děti mladší 3 let s dovršením tohoto věku nejpozději k 31.12.2024 (v pořadí II., IV.,V.)

Pomocná kritéria:

- v rámci jednotlivých hlavních kritérií probíhá zařazování dětí k předškolnímu vzdělávání podle věku vždy od nejstaršího po nejmladší
- upřednostnění dítěte nespĺňujícího hlavní kritéria, pokud má ve škole již sourozence, který se v dotčeném školním roce v mateřské škole stále ještě bude vzdělávat, a dosáhlo 3 let věku - upřednostnění sociálně potřebného dítěte (např. dítě samoživitelky, osiřelé dítě, dítě, kterému v důsledku nepříznivé sociální situace hrozí sociální vyloučení apod., vždy však s dokladováním nepříznivého sociálního stavu dítěte. V případě nutnosti při aplikaci tohoto subkritéria může ředitelka školy požádat o spolupráci a odborné posouzení sociální situace dítěte jiné správní orgány, zejména orgán sociálně-právní ochrany dítěte)

3.7. Řízení mateřské školy

- Právní subjekt je řízen ředitelkou mateřské školy. Povinnosti, pravomoci a úkoly všech pracovníků jsou jasně vymezeny (pracovní náplně, Řád školy a jiné).
- Ředitel ve spolupráci s celým pedagogickým týmem vypracovává školní vzdělávací program, kterým se řídí výchovně vzdělávací činnost mateřské školy.
- Vedení školy ponechává všem zaměstnancům dostatek pravomocí, respektuje jejich názor a podporuje je v tvůrčí pedagogické práci. Provozní pracovníci a zaměstnanci školní jídelny svou prací pomáhají v přípravě a organizaci dílčích projektů, slavností a jiných akcí mateřské školy.

- Odpovědnost učitelů je daná platnými předpisy, při zajišťování náročnějších činností pomáhají provozní zaměstnanci dle příkazu ředitele školy. Podrobně jsou tyto opatření pro bezpečnost práce rozepsané v pracovních náplních zaměstnanců.
 - Ředitel ve spolupráci s celým pedagogickým týmem provádí hospitační, kontrolní a evaluační činnosti.
- **Cílem je snažit se pedagogické pracovníky vtahovat do řízení, respektovat jejich názory.**

3.8. Personální a pedagogické zajištění mateřské školy

- Provoz v mateřské škole zajišťuje ředitelka, 8 kvalifikovaných učitelek, a 2 asistentky pedagoga (jedna působí ve třídě Vrabčáků a druhá ve třídě kuřátek) dále 6 provozních zaměstnanců a externě pracující účetní. S výjimkou zpracování mezd vlastními silami zabezpečujeme vzdělávání dětí, školní i závodní stravování, úklid budovy, vytápění, praní prádla a účetní agendu.
 - Všechny učitelky se dále vzdělávají formou samostudia a v rámci finančních možností školy účastí v akreditovaných kurzech.
- **Záměrem je využívat internet k přenosu potřebných informací mezi jednotlivými pracovišti.**

3.9. Spoluúčast rodičů

- Již před zápisem jsou zákonní zástupci podrobně seznámeni s programem a vizí mateřské školy.
- Při zahájení docházky je mateřská škola v rámci jednotlivých tříd seznámena formou dotazníkového šetření s individuálními zvláštnostmi, každého dítěte.
- Partnerské vztahy s rodiči jsou nejsilnější zárukou účinnosti školního programu podporujícího zdraví. Proto usilujeme na všech úrovních o dobrou spolupráci a vzájemnou podporu. Respektujeme prvotní a nezastupitelnou roli rodiny ve výchově, zajímáme se o názory rodičů, navzájem se informujeme o dítěti a sjednocujeme pedagogické postupy. Sledujeme individuální potřeby dětí i jejich rodin, snažíme se jim porozumět a vyhovět. Informujeme rodiče o dění v mateřské škole, o prospívání jejich dítěte a jeho pokrocích ve

vývoji, nabízíme poradenský servis. Soukromí rodiny chráníme, v jejích svěřených záležitostech a důvěrných informacích zachováváme diskretnost.

- **Naším záměrem je informovat rodiče o aktivitách na jednotlivých pracovištích MŠ. ve vztazích mezi pedagogy a rodiči uplatňovat oboustrannou důvěru, vstřícnost, porozumění, respekt i ochotu.**

4. Organizace vzdělávání

- Organizace vzdělávání v mateřské škole je nastavena tak, aby vyhovovala jak školskému zákonu (RVP PV), tak i podmínkám školy, dětem.
- Pedagogické pracovnice jsou povinny dodržovat pravidla, která jsou níže uvedena:
 - Předškolní vzdělávání v naší mateřské škole se maximálně přizpůsobuje vývojovým, fyziologickým, poznávacím, sociálním a emocionálním potřebám dětí této věkové skupiny.
 - Mateřská škola nabízí pro děti vhodné vzdělávací prostředí, vstřícné a podnětné, zajímavé a obsahově bohaté. Snahou je, aby se každé dítě navštěvující MŠ cítilo dobře, bezpečně, radostně a spokojeně.
 - Vzdělávání se ve všech třídách soustředí (dle možností vysokého počtu zapsaných dětí) na individuálně různé potřeby a možnosti jednotlivých dětí, včetně dětí s přiznanými podpůrnými opatřeními a dětí nadaných.
 - V mateřské škole jsou respektovány rozvojové předpoklady a možnosti dětí uplatňováním odpovídajících metod a forem vzdělávání.
 - Zaměřujeme se na metody prožitkového a kooperativního učení, učení hrou, tyto metody jsou založeny na přímých zážitcích dítěte, které podporují dětskou zvědavost, potřebu objevovat, prožívat radost z učení a ovládat další dovednosti.
 - Didaktický styl vzdělávání je v mateřské škole založen na principu vzdělávací nabídky, na individuální volbě dítěte v rámci této nabídky a jeho aktivní účasti.
 - Vzdělávání probíhá v rámci integrovaných bloků, které nabízejí dětem vzdělávací obsah v přirozených souvislostech, vazbách a vztazích. Obsah bloků pak vychází ze života dítěte, je smysluplný, zajímavý a užitečný. Vzdělávání v integrovaných blocích vede dítě ke získávání skutečných činnostních výstupů – kompetencí.
 - Témata ŠVP PV vychází:
 1. ze vztahu k vlastnímu tělu: (porozumět svému tělu, chápat zdraví jako hodnotu)
 - ze vztahu k vlastní osobnosti: identita, (jméno, dívka nebo chlapec, stáří, kde

bydlí, s kým bydlí, příbuzenské vztahy), situační role dítěte (modely chování, sebepoznávání typu temperamentu, moje reakce), sklonů (co se mi líbí), a vloh (co se mi daří, co umím), sebeovládání (ovládat impulsy dávat si pokyny), zdravé sebevědomí a sebedůvěra

2. ze sociálních vztahů: otec, matka, rodiče, sourozenci, prarodiče, svatba, manželství, rodina, soužití, destruktivní chování, rozvod, kamarád, známý, cizinec, nepřítel, mateřská škola, učitelka, kuchařka, školník, spolužáci, obec, sousedé, listonoš, prodavač, lékař, ošetřovatelka, povolání rodičů
3. ze vztahu ke světu: okolní příroda, krajina, Země, vesmír, neživá a živá příroda, život, smrt, zdraví, nemoc, vzduch, voda, oheň, Slunce, počasí, rostliny, zvířata, člověk, národ, rasa

4.1. Třídní vzdělávací programy

- Školní vzdělávací program je oporou pro tvorbu třídních vzdělávacích programů (dále jen TVP). TVP jsou neveřejným materiálem, každá učitelka ho zpracovává samostatně dle věkových a individuálních možností složení třídy (vzdělávací činnosti, hry...). Tematické celky jsou obohacovány v souladu s přiměřeností věku dítěte, vytvářejí podmínky pro tvořivost a zabraňují stereotypu ve vzdělávání. V rámci jednotlivých bloků integrovaných bloků si učitelky volí témata, která se vztahují k náplni IB.
- Učitelky ve třídách připravují třídní vzdělávací programy, které jsou již konkrétním plněním dílčích cílů ŠVP PV.
- Přes dílčí cíle, vzdělávací nabídku budou směřovat k očekávaným výstupům, které jsou v konkrétním vzdělávání charakterizovány jako dílčí poznatky, dovednosti, hodnoty a postoje ve všech vzdělávacích oblastech.
- Učitelky musí mít vždy na zřeteli, že ve své pedagogické práci průběžně sledujeme rámcové záměry, což je rozvíjení dítěte, jeho učení a poznání, osvojování základů hodnot, na nichž je naše společnost založena a získávání osobní samostatnosti a schopnosti projevit se jako samostatná osobnost působící na své okolí.
- Na úrovni tříd bude prováděna evaluace a hodnocení, které bude vycházet ze systému školní evaluace. Všechny učitelky budou provádět vlastní sebereflexi své práce.
- Dokumentace třídních programů bude vytvářet portfolio třídního vzdělávání, které bude výchozím materiálem pro další plnění ŠVP a dále jako evaluační nástroj k plnění

očekávaných výstupů směřujících k naplňování klíčových kompetencí v kvalitě individuálně dětmi dosažitelné.

5. **Vzdělávací obsah školního vzdělávacího programu a jeho časový plán**

Obsah vzdělávání je v ŠVP PV rozpracován do čtyř integrovaných bloků. Jednotlivé integrované bloky, které rozvádíme do podtémat. Podtémata mohou mít různou délku, odvíjí se od námětu, charakteru činností a také zájmu dětí. Usilujeme o co největší propojení vzdělávacích oblastí tak, aby naše pedagogické působení bylo přirozené a účinné. Naše práce se opírá o znalost RVP PV. Snažíme se pracovat cílevědomě, respektujeme cíle a záměry vzdělávání, směřujeme svoji práci k osvojení očekávaných kompetencí. Nabídku činností promýšlíme tak, aby docházelo k propojování všech oblastí vzdělávání. Časový prostor pro realizaci ŠVP zůstává otevřený, dostatečně volný s prostorem pro aktuální situace, pro aktivní vstup dětí i tvořivost učitelky.

ŠVP je dokument, který se stále vyvíjí, úzce souvisí s průběžným získáváním zkušeností a poznatků z autoevaluace, se stálým vzděláváním pedagogů a postupnými změnami podmínek. Tematické celky v jednotlivých integrovaných blocích jsou vzájemně propojeny, promítají se do pěti vzdělávacích oblastí a získávají podobu dílčích cílů.

1. Biologické **Dítě a jeho tělo**
2. Psychologické **Dítě a jeho psychika**
3. Interpersonální **Dítě a ten druhý**
4. Sociálně-kulturní **Dítě a společnost**
5. Environmentální **Dítě a svět**

Klíčové kompetence

- **kompetence k učení**
- **kompetence k řešení problémů**
- **kompetence komunikativní**
- **kompetence sociální a personální**
- **kompetence činnostní a občanské**

Kompetence k učení

dítě ukončující předškolní vzdělávání

1. soustředěně pozoruje, zkoumá, objevuje, všímá si souvislostí, experimentuje a užívá při tom jednoduchých pojmů, znaků a symbolů
2. uplatňuje získanou zkušenost v praktických situacích a v dalším učení
3. má elementární poznatky o světě lidí, kultury, přírody i techniky, který dítě obklopuje, jeho rozmanitostech a proměnách; orientuje se v řádu a dění v prostředí, ve kterém žije
4. klade otázky a hledá na ně odpovědi, aktivně si všímá, co se kolem něho děje; chce porozumět věcem, jevům a dějům, které kolem sebe vidí; poznává, že se může mnohému naučit, raduje se z toho, co samo dokázalo a zvládlo
5. se učí nejen spontánně, ale i vědomě, vyvine úsilí, soustředí se na činnost a záměrně si zapamatuje; při zadané práci dokončí, co započalo; dovede postupovat podle instrukcí a pokynů, je schopno dobrat se k výsledkům
6. odhaduje své síly, učí se hodnotit svoje osobní pokroky i oceňovat výkony druhých
7. se učí s chutí, pokud se mu dostává uznání a ocenění

Kompetence k řešení problémů

dítě ukončující předškolní vzdělávání

1. si všímá dění i problémů v bezprostředním okolí; přirozenou motivaci k řešení dalších problémů a situací je pro něj pozitivní odezva na aktivní zájem
2. řeší problémy, na které stačí; známé a opakující se situace se snaží řešit samostatně (na základě nápodoby či opakování), náročnější s oporou a pomocí dospělého
3. řeší problémy na základě bezprostřední zkušenosti; postupuje cestou pokusu a omylu, zkouší, experimentuje; spontánně vymýšlí nová řešení problémů a situací; hledá různé možnosti a varianty (má vlastní, originální nápady); využívá při tom dosavadní zkušenosti, fantazii a představivost
4. užívá při řešení myšlenkových i praktických problémů logických, matematických i empirických postupů; pochopí jednoduché algoritmy řešení různých úloh a situací a využívá je v dalších situacích
5. zpřesňuje si početní představy, užívá číselných a matematických pojmů, vnímá elementární matematické souvislosti
6. rozlišuje řešení, která jsou funkční (vedoucí k cíli), a řešení, která funkční nejsou; dokáže mezi nimi volit

7. chápe, že vyhýbat se řešení problémů nevede k cíli, ale že jejich včasné a uvážlivé řešení je naopak výhodou; uvědomuje si, že svou aktivitou a iniciativou může situaci ovlivnit
8. se nebojí chybovat, pokud nachází pozitivní ocenění nejen za úspěch, ale také za snahu

Komunikativní kompetence

dítě ukončující předškolní vzdělávání

1. ovládá řeč, hovoří ve vhodně formulovaných větách, samostatně vyjadřuje své myšlenky, sdělení, otázky i odpovědi, rozumí slyšenému, slovně reaguje a vede smysluplný dialog
2. se dokáže vyjadřovat a sdělovat své prožitky, pocity a nálady různými prostředky (řečovými, výtvarnými, hudebními, dramatickými apod.)
3. se domlouvá gesty i slovy, rozlišuje některé symboly, rozumí jejich významu i funkci
4. komunikuje v běžných situacích bez zábran a ostychu s dětmi i s dospělými; chápe, že být komunikativní, vstřícné, iniciativní a aktivní je výhodou
5. ovládá dovednosti předcházející čtení a psaní
6. průběžně rozšiřuje svou slovní zásobu a aktivně ji používá k dokonalejší komunikaci s okolím
7. dovede využít informativní a komunikativní prostředky, se kterými se běžně setkává (knížky, encyklopedie, počítač, audiovizuální technika, telefon atp.)
8. ví, že lidé se dorozumívají i jinými jazyky a že je možno se jim učit; má vytvořeny elementární předpoklady k učení se cizímu jazyku

Sociální a personální kompetence

dítě ukončující předškolní vzdělávání

1. samostatně rozhoduje o svých činnostech; umí si vytvořit svůj názor a vyjádřit jej
2. si uvědomuje, že za sebe i své jednání odpovídá a nese důsledky
3. projevuje dětským způsobem citlivost a ohleduplnost k druhým, pomoc slabším, rozpozná nevhodné chování; vnímá nespravedlnost, ubližování, agresivitu a lhostejnost
4. se dokáže ve skupině prosadit, ale i podřídit, při společných činnostech se domlouvá a spolupracuje; v běžných situacích uplatňuje základní společenské návyky a pravidla společenského styku; je schopné respektovat druhé, vyjednávat, přijímat a uzavírat kompromisy
5. napodobuje modely prosociálního chování a mezilidských vztahů, které nachází ve svém okolí
6. se spolupodílí na společných rozhodnutích; přijímá vyjasněné a zdůvodněné povinnosti; dodržuje dohodnutá a pochopená pravidla a přizpůsobuje se jim

7. se chová při setkání s neznámými lidmi či v neznámých situacích obezřetně; nevhodné chování i komunikaci, která je mu nepříjemná, umí odmítnout
8. je schopno chápat, že lidé se různí, a umí být tolerantní k jejich odlišnostem a jedinečnostem
9. chápe, že nespravedlnost, ubližování, ponižování, lhostejnost, agresivita a násilí se nevyplácí a že vzniklé konflikty je lépe řešit dohodou; dokáže se bránit projevům násilí jiného dítěte, ponižování a ubližování

Činnostní a občanské kompetence

dítě ukončující předškolní vzdělávání

1. se učí svoje činnosti a hry plánovat, organizovat, řídit a vyhodnocovat
2. dokáže rozpoznat a využívat vlastní silné stránky, poznávat svoje slabé stránky
3. odhaduje rizika svých nápadů, jde za svým záměrem, ale také dokáže měnit cesty a přizpůsobovat se daným okolnostem
4. chápe, že se může o tom, co udělá, rozhodovat svobodně, ale že za svá rozhodnutí také odpovídá
5. má smysl pro povinnost ve hře, práci i učení; k úkolům a povinnostem přistupuje odpovědně; váží si práce i úsilí druhých
6. se zajímá o druhé i o to, co se kolem děje; je otevřený aktuálnímu dění
7. chápe, že zájem o to, co se kolem děje, činnost, pracovitost a podnikavost jsou přínosem a že naopak lhostejnost, nevšímavost, pohodlnost a nízká aktivita mají svoje nepříznivé důsledky
8. má základní dětskou představu o tom, co je v souladu se základními lidskými hodnotami a normami i co je s nimi v rozporu, a snaží se podle toho chovat
9. spoluvytváří pravidla společného soužití mezi vrstevníky, rozumí jejich smyslu a chápe potřebu je zachovávat
10. si uvědomuje svá práva i práva druhých, učí se je hájit a respektovat; chápe, že všichni lidé mají stejnou hodnotu
11. ví, že není jedno, v jakém prostředí žije, uvědomuje si, že se svým chováním na něm podílí a že je může ovlivnit
12. dbá na osobní zdraví a bezpečí svoje i druhých, chová se odpovědně s ohledem na zdravé a bezpečné okolní prostředí (přírodní i společenské)



Sluníčko paprskem pohladí...

5.1. Na podzim všechny, co sejdou se pod jabloní

Tento tematický celek je realizován v měsících **září, říjen a listopad**.

Důležitým tématem tohoto období je především adaptace nově příchozích dětí do mateřské školy, pro některé děti je náročný i příchod po dlouhých prázdninách, či přechod do nové třídy. Tematický celek napomáhá dětem dobře se adaptovat na nové sociální a vzdělávací situace.

Tematické části k výběru:

- Sejdeme se ve školce
- Projekt jablíčkování
- Počasí je na draka
- Strašidýlkový týden
- Coby řekl strom, kdyby uměl mluvit?
- Co se děje v podzimním lese
- Na sv. Martina
- Ve zdravém těle zdravý duch
- Co sklízíme ze zahrad a polí?

Obsah vzdělávání

	Dílčí vzdělávací cíle	Očekávané výstupy	Klíčové kompetence
	<i>Co učitelka u dítěte podporuje:</i>	<i>Co dítě na konci školní docházky zpravidla dokáže:</i>	
Dítě a jeho tělo	<ul style="list-style-type: none"> ● osvojení si věku přiměřených praktických dovedností ● rozvoj pohybových schopností a zdokonalování dovedností v oblasti hrubé i jemné motoriky (koordinace a rozsahu pohybu, dýchání, koordinace ruky a oka apod.), ovládání pohybového aparátu a tělesných funkcí ● rozvoj a užívání všech smyslů ● osvojení si poznatků o těle a jeho zdraví, o pohybových činnostech a jejich kvalitě osvojení si poznatků a dovedností důležitých k podpoře zdraví, bezpečí, osobní pohody i pohody prostředí 	<ul style="list-style-type: none"> ● zvládat jednoduchou obsluhu a pracovní úkony (postarat se o hračky, pomůcky, uklidit po sobě, udržovat pořádek, zvládat jednoduché úklidové práce, práce na zahradě apod.) ● zvládat základní pohybové dovednosti a prostorovou orientaci, běžné způsoby pohybu v různém prostředí (zvládat překážky, házet a chytat míč, užívat různé náčiní, pohybovat se ve skupině dětí, pohybovat v písku) ● ovládat koordinaci ruky a oka, zvládat jemnou motoriku (zacházet s předměty denní potřeby, s drobnými pomůckami, s nástroji, náčiním a materiálem, zacházet s grafickým a výtvarným materiálem, např. s tužkami, barvami, nůžkami, papírem, modelovací hmotou, zacházet s jednoduchými hudebními nástroji apod.) ● vnímat a rozlišovat pomocí všech smyslů (sluchově rozlišovat zvuky a tóny, zrakově rozlišovat tvary předmětů a jiné specifické znaky, rozlišovat vůně, chutě, vnímat hmatem apod.) ● rozlišovat, co prospívá zdraví a co mu škodí; chovat se tak, aby v situacích pro dítě běžných a jemu známých neohrožovalo zdraví, bezpečí a pohodu svou ani druhých 	<p>kkU</p> <p>kkU</p> <p>kkU</p> <p>kkŘP</p> <p>kkU</p>
Dítě a jeho psychika (Jazyk a řeč)	<ul style="list-style-type: none"> ● rozvoj řečových schopností a jazykových dovedností receptivních (vnímání, naslouchání, porozumění) i produktivních (výslovnosti, 	<ul style="list-style-type: none"> ● správně vyslovovat, ovládat dech, tempo i intonaci řeči 	kkK

	vytváření pojmů, mluvního projevu, vyjadřování)	<ul style="list-style-type: none"> ● pojmenovat většinu toho, čím je obklopeno ● vést rozhovor (naslouchat druhým, vyčkat, až druhý dokončí myšlenku, sledovat řečníka i obsah, ptát se) ● domluvit se slovy i gesty, improvizovat 	kK kK kkU
<i>(poznávací schopnosti a funkce, představivost a fantazie, myšlenkové operace)</i>	<ul style="list-style-type: none"> ● rozvoj tvořivosti (tvořivého myšlení, řešení problémů, tvořivého sebevyjádření) ● posilování přirozených poznávacích citů (zvědavosti, zájmu, radosti z objevování apod.) 	<ul style="list-style-type: none"> ● poznat a pojmenovat většinu toho, čím je obklopeno ● vyjadřovat svou představivost a fantazii v tvořivých činnostech (konstruktivních, výtvarných, hudebních, pohybových či dramatických) i ve slovních výpovědích k nim ● řešit problémy, úkoly a situace, myslet kreativně, předkládat „nápady“ 	kK kK kkŘP
<i>(sebepojetí, city, vůle)</i>	<ul style="list-style-type: none"> ● získání relativní citové samostatnosti ● rozvoj schopnosti sebeovládání ● poznávání sebe sama, rozvoj pozitivních citů ve vztahu k sobě (uvědomění si vlastní identity, získání sebevědomí, sebedůvěry, osobní spokojenosti) 	<ul style="list-style-type: none"> ● odloučit se na určitou dobu od rodičů a blízkých, být aktivní i bez jejich opory ● uvědomovat si svou samostatnost, zaujímat vlastní názory a postoje a vyjadřovat je ● rozhodovat o svých činnostech ● ve známých a opakujících se situacích a v situacích, kterým rozumí, ovládat svoje city a přizpůsobovat jim své chování 	kSaP kkU kSaP kkU
Dítě a ten druhý	<ul style="list-style-type: none"> ● seznamování s pravidly chování ve vztahu k druhému ● osvojení si elementárních poznatků, schopností a dovedností důležitých pro navazování a rozvíjení vztahů dítěte k druhým lidem ● rozvoj interaktivních a komunikativních dovedností verbálních i neverbálních 	<ul style="list-style-type: none"> ● navazovat kontakty s dospělým, kterému je svěřeno do péče, překonat stud, komunikovat s ním vhodným způsobem, respektovat ho ● přirozeně a bez zábrán komunikovat s druhým dítětem, navazovat a udržovat dětská přátelství ● respektovat potřeby jiného dítěte, dělit se s ním o hračky, pomůcky, pamlsky, rozdělit si úkol s jiným dítětem apod. 	kK kSaP kČaP kSaO

<p>Dítě a společnost</p>	<ul style="list-style-type: none"> ● poznávání pravidel společenského soužití a jejich spoluvytváření v rámci přirozeného sociokulturního prostředí, porozumění základním projevům neverbální komunikace obvyklým v tomto prostředí ● rozvoj schopnosti žít ve společenství ostatních lidí (spolupracovat, spolupodílet se), přináležet k tomuto společenství (ke třídě, k rodině, k ostatním dětem) a vnímat a přijímat základní hodnoty v tomto společenství uznávané ● seznamování se světem lidí, kultury a umění, osvojení si základních poznatků o prostředí, v němž dítě žije 	<ul style="list-style-type: none"> ● adaptovat se na život ve škole, aktivně zvládat požadavky plynoucí z prostředí školy i jeho běžných proměn (vnímat základní pravidla jednání ve skupině, podílet se na nich a řídit se jimi, podřídit se rozhodnutí skupiny, přizpůsobit se společnému programu, spolupracovat, přijímat autoritu) a spoluvytvářet v tomto společenství prostředí pohody ● uplatňovat návyky v základních formách společenského chování ve styku s dospělými i s dětmi (zdravit známé děti i dospělé, rozloučit se, poprosit, poděkovat, vzít si slovo, až když druhý domluví, požádat o pomoc, vyslechnout sdělení, uposlechnout pokyn apod.) ● dodržovat pravidla her a jiných činností, jednat spravedlivě, hrát férově ● začlenit se do třídy a zařadit se mezi své vrstevníky, respektovat jejich rozdílné vlastnosti, schopnosti a dovednosti 	<p>kSaP</p> <p>kSaP</p> <p>kČaP</p> <p>kČaP</p>
<p>Dítě a svět</p>	<ul style="list-style-type: none"> ● seznamování s místem a prostředím, ve kterém dítě žije, a vytváření pozitivního vztahu k němu ● rozvoj úcty k životu ve všech jeho formách ● vytváření elementárního povědomí o širším přírodním, kulturním i technickém prostředí, o jejich rozmanitosti, vývoji a neustálých proměnách 	<ul style="list-style-type: none"> ● orientovat se bezpečně ve známém prostředí i v životě tohoto prostředí (doma, v budově mateřské školy, v blízkém okolí) ● osvojovat si elementární poznatky o okolním prostředí, které jsou dítěti blízké, pro ně smysluplné a přínosné, zajímavé a jemu pochopitelné a využitelné pro další učení a životní praxi ● mít povědomí o širším společenském, věcném, přírodním, kulturním i technickém prostředí i jeho dění v rozsahu praktických zkušeností a dostupných praktických ukázek v okolí dítěte ● pomáhat pečovat o okolní životní prostředí (dbát o pořádek a čistotu, nakládat vhodným způsobem s 	<p>kČaO</p> <p>KOaS</p> <p>KkŘP</p> <p>kkU</p> <p>kČaO</p>

		odpady, starat se o rostliny, spoluvytvářet pohodu prostředí, chránit přírodu v okolí, živé tvory apod.)	
--	--	--	--

Vzdělávací nabídka:

- Lokomoční pohybové činnosti
- Manipulační činnosti a jednoduché úkony s předměty a pomůckami
- Smyslové a psychomotorické hry
- Jednoduché pracovní a sebeobslužné činnosti v oblasti hygieny, stolování
- Činnosti zaměřené k poznávání lidského těla
- Vytváření zdravých životních návyků
- Společné rozhovory, individuální a skupinová konverzace
- Pozorování objektů, předmětů, určování a pojmenování jejich vlastností
- Procvičování orientace v prostoru i v rodině
- Činnosti vyvolávající veselí a pohodu
- Běžné verbální i neverbální komunikační aktivity dítěte s druhým dítětem i s dospělým
- Hry, přirozené i modelové situace, při nichž se dítě učí přijímat a respektovat druhého
- Kooperativní činnosti ve dvojicích, ve skupinkách
- Spoluvytváření přiměřeného množství jasných a smysluplných pravidel soužití ve třídě
- Aktivity vhodné pro přirozenou adaptaci dítěte v prostředí mateřské školy
- Přirozené pozorování blízkého prostředí a života v něm
- Praktické užívání technických přístrojů, hraček a dalších předmětů a pomůcek, se kterými se dítě běžně setkává

5.2. V zimě ty, co tradice slaví

Tento tematický celek je realizován v měsících [prosinec](#), [leden](#), [únor](#).

Tematické části k výběru:

- Když k nám přijde Mikuláš
- Jak voní Vánoce
- Ježíšek naděluje
- Tři králové už míří k nám
- Zvířata a ptáci v zimě
- Země plné ledu a sněhu
- Přichází k nám karneval
- Kouzlo pohádek

Obsah vzdělávání

	Dílčí vzdělávací cíle	Očekávané výstupy	Klíčové kompetence
	<i>Co učitelka u dítěte podporuje:</i>	<i>Co dítě na konci školní docházky zpravidla dokáže:</i>	
Dítě a jeho tělo	<ul style="list-style-type: none"> rozvoj pohybových schopností a zdokonalování dovedností v oblasti hrubé i jemné motoriky (koordinace a rozsahu pohybu, dýchání, koordinace ruky a oka apod.), ovládnutí pohybového aparátu a tělesných funkcí rozvoj fyzické i psychické zdatnosti osvojení si věku přiměřených praktických dovedností vytváření zdravých životních návyků a postojů jako základů zdravého životního stylu 	<ul style="list-style-type: none"> zachovávat správné držení těla vědomě napodobovat jednoduchý pohyb podle vzoru a přizpůsobit jej podle pokynu koordinovat lokomoci a další polohy a pohyby těla, sladit pohyb s rytmem a hudbou zacházet s běžnými předměty denní potřeby, hračkami, pomůckami, drobnými nástroji, sportovním náčiním a náradím, výtvarnými pomůckami a materiály, jednoduchými hudebními nástroji, běžnými pracovními pomůckami 	<p>kkU kkU</p> <p>kkU</p>
Dítě a jeho psychika (Jazyk a řeč)	<ul style="list-style-type: none"> rozvoj komunikativních dovedností (verbálních i neverbálních) a kultivovaného projevu 	<ul style="list-style-type: none"> porozumět slyšenému (zachytit hlavní myšlenku příběhu, sledovat děj a zopakovat jej ve správných větách) vyjadřovat samostatně a smysluplně myšlenky, nápady, pocity, mínění a úsudky ve vhodně zformulovaných větách formulovat otázky, odpovídat, hodnotit slovní výkony, slovně reagovat učit se nová slova a aktivně je používat (ptát se na slova, kterým nerozumí) 	<p>kK</p> <p>kK</p> <p>kkU</p> <p>kK kkU</p>
<i>(poznávací schopnosti a funkce, představivost a fantazie,</i>	<ul style="list-style-type: none"> rozvoj, zpřesňování a kultivace smyslového vnímání, přechod od konkrétně názorného myšlení k myšlení slovně-logickému (pojmovému), rozvoj paměti a pozornosti, přechod od bezděčných forem těchto funkcí k 	<ul style="list-style-type: none"> vědomě využívat všechny smysly, záměrně pozorovat, postřehovat, všimnout si (nového, změněného, chybějícího) chápat základní číselné a matematické pojmy, elementární matematické souvislosti a podle potřeby je 	<p>kŘP</p> <p>kkU kŘP</p>

myšlenkové operace)	<p>úmyslným, rozvoj a kultivace představivosti a fantazie</p> <ul style="list-style-type: none"> rozvoj tvořivosti (tvořivého myšlení, řešení problémů, tvořivého sebevyjádření) 	<p>prakticky využívat (porovnávat, uspořádat a třídit soubory předmětů podle určitého pravidla, orientovat se v elementárním počtu cca do šesti, chápat číselnou řadu v rozsahu první desítky, poznat více, stejně, méně, první, poslední apod.)</p> <ul style="list-style-type: none"> chápat prostorové pojmy (vpravo, vlevo, dole, nahoře, uprostřed, za, pod, nad, u, vedle, mezi apod.), elementární časové pojmy (teď, dnes, včera, zítra, ráno, večer, jaro, léto, podzim, zima, rok), orientovat se v prostoru i v rovině, částečně se orientovat v čase vyjadřovat svou představivost a fantazii v tvořivých činnostech (konstruktivních, výtvarných, hudebních, pohybových či dramatických) i ve slovních výpovědích k nim 	<p>kkU</p> <p>kK</p>
(sebeпоjetí, city, vůle)	<ul style="list-style-type: none"> poznávání sebe sama, rozvoj pozitivních citů ve vztahu k sobě (uvědomění si vlastní identity, získání sebevědomí, sebedůvěry, osobní spokojenosti) rozvoj schopnosti citové vztahy vytvářet, rozvíjet je a city plně prožívat rozvoj poznatků, schopností a dovedností umožňujících pocity, získané dojmy a prožitky vyjádřit 	<ul style="list-style-type: none"> uvědomovat si svou samostatnost, zaujímat vlastní názory a postoje a vyjadřovat je uvědomovat si své možnosti i limity (své silné i slabé stránky) prožívat radost ze zvládnutého a poznaného uvědomovat si příjemné a nepříjemné citové prožitky (lásku, soucítění, radost, spokojenost i strach, smutek, odmítání), rozlišovat citové projevy v důvěrném (rodinném) a cizím prostředí prožívat a dětským způsobem projevovat, co cítí (soucit, radost, náklonnost), snažit se ovládat své afektivní chování (odložit splnění svých osobních přání, zklidnit se, tlumit vztek, zlost, agresivitu apod.) 	<p>kkU</p> <p>kČaP</p> <p>kkŘP kSaO kK</p>
Dítě a ten druhý	<ul style="list-style-type: none"> osvojení si elementárních poznatků, schopností a dovedností důležitých pro navazování a rozvíjení vztahů dítěte k druhým lidem 	<ul style="list-style-type: none"> porozumět běžným projevům vyjádření emocí a nálad odmítnout komunikaci, která je mu nepříjemná přirozeně a bez zábrán komunikovat s druhým dítětem, navazovat a udržovat dětská přátelství odmítnout komunikaci, která je mu nepříjemná 	<p>kkU</p> <p>kČaP kkŘP KSaO</p>

	<ul style="list-style-type: none"> ● posilování prosociálního chování ve vztahu k ostatním lidem (v rodině, v mateřské škole, v dětské herní skupině apod.) ● rozvoj kooperativních dovedností 	<ul style="list-style-type: none"> ● spolupracovat s ostatními ● dodržovat dohodnutá a pochopená pravidla vzájemného soužití a chování doma, v mateřské škole, na veřejnosti, dodržovat herní pravidla 	<p>kČaP kkŘP kSaP</p>
Dítě a společnost	<ul style="list-style-type: none"> ● rozvoj schopnosti žít ve společenství ostatních lidí (spolupracovat, spolupodílet se), přináležet k tomuto společenství (ke třídě, k rodině, k ostatním dětem) a vnímat a přijímat základní hodnoty v tomto společenství uznávané ● rozvoj základních kulturně společenských postojů, návyků a dovedností dítěte, rozvoj schopnosti projevit se autenticky, chovat se autonomně, prosociálně a aktivně se přizpůsobovat společenskému prostředí a zvládat jeho změny ● rozvoj společenského i estetického vkusu 	<ul style="list-style-type: none"> ● pochopit, že každý má ve společenství (v rodině, ve třídě, v herní skupině) svou roli, podle které je třeba se chovat ● chovat se a jednat na základě vlastních pohnutek a zároveň s ohledem na druhé ● porozumět běžným neverbálním projevům citových prožitků a nálad druhých ● zacházet šetrně s vlastními i cizími pomůckami, hračkami, věcmi denní potřeby, s knížkami, s penězi apod. ● vnímat umělecké a kulturní podněty, pozorně poslouchat, sledovat se zájmem literární, dramatické či hudební představení a hodnotit svoje zážitky (říci, co bylo zajímavé, co je zaujalo) 	<p>kSaP</p> <p>kSaP</p> <p>kK</p> <p>kSaP</p> <p>kkU KOaS KkŘP</p>
Dítě a svět	<ul style="list-style-type: none"> ● vytváření elementárního povědomí o širším přírodním, kulturním i technickém prostředí, o jejich rozmanitosti, vývoji a neustálých proměnách ● pochopení, že změny způsobené lidskou činností mohou prostředí chránit a zlepšovat, ale také poškozovat a ničit ● rozvoj schopnosti přizpůsobovat se podmínkám vnějšího prostředí i jeho změnám 	<ul style="list-style-type: none"> ● zvládat běžné činnosti a požadavky kladené na dítě i jednoduché praktické situace, které se doma a v mateřské škole opakují, chovat se přiměřeně a bezpečně doma i na veřejnosti (na ulici, na hřišti, v obchodě, u lékaře apod.) ● uvědomovat si nebezpečí, se kterým se může ve svém okolí setkat, a mít povědomí o tom, jak se prakticky chránit (vědět, jak se nebezpečí vyhnout, kam se v případě potřeby obrátit o pomoc) ● mít povědomí o širším společenském, věcném, přírodním, kulturním i technickém prostředí i jeho 	<p>kkU kČaO</p> <p>kČaO kkŘP kkU</p> <p>kK</p>

		<p>dění v rozsahu praktických zkušeností a dostupných praktických ukázek v okolí dítěte</p> <ul style="list-style-type: none"> ● všimnout si změn a dění v nejbližším okolí ● porozumět, že změny jsou přirozené a samozřejmé (všechno kolem se mění, vyvíjí, pohybuje a proměňuje) a že s těmito změnami je třeba v životě počítat, přizpůsobovat se běžně proměnlivým okolnostem doma i v mateřské škole 	<p>kkU kkŘP kČaO</p>
--	--	--	------------------------------

Vzdělávací nabídka:

- Lokomoční a pohybové činnosti (chůze, běh, skoky, lezení)
- Manipulační činnosti a jednoduché úkony s předměty, náčiním, materiálem
- Činnosti seznamující děti s věcmi, které je obklopují a jejich praktickým používáním
- Činnosti směřující k ochraně zdraví, osobního bezpečí a vytváření zdravých životních návyků
- Poslech čtených či vyprávěných pohádek a příběhů, sledování filmových a divadelních představení
- Vyprávění toho, co dítě slyšelo nebo co shlédlo
- Hry a činnosti zaměřené k poznávání a rozlišování zvuků, užívání gest
- Činnosti zaměřené k seznamování se s elementárními číselnými a matematickými pojmy a jejich symbolikou (číselná řada, geometrické tvary) a k jejich smysluplné praktické aplikaci
- Sledování pohádek a příběhu obohacujících citový vývoj dítěte
- Sociální a interaktivní hry, hraní rolí, dramatické činnosti, hudební a hudebně-pohybové hry, výtvarné hry
- Aktivity podporující sbližování dětí a podporující uvědomování si vztahů mezi lidmi
- Aktivity přibližující dítěti pravidla vzájemného styku (zdvořilost, ohleduplnost) a mravní hodnoty (dobro, zlo, spravedlnost, upřímnost, pravda)
- Sledování rozmanitosti a změn v přírodě (příroda živá, neživá, přírodní jevy a děje, rostliny, živočichové, podnebí, počasí, ovzduší, roční období)
- Praktické činnosti, na jejichž základě se dítě seznamuje s různými přírodními i umělými látkami a materiály ve svém okolí a jejichž prostřednictvím získává zkušenosti s jejich vlastnostmi

5.3. Na jaře všechny, co zázraky přírody poznávají

Tento tematický celek je realizován v měsících březem, dubem, květen.

Tematické části k výběru:

- Kudy přichází jaro?
- Od vajíčka po slepičku
- Co v trávě bzučí a na farmě bučí?
- Chválím tě země má
- Kdyby sluníčko nebylo...
- Na čarodějnický rej, to nám bude hej
- Květen, to je lásky čas
- Moje rodina, maminka má svátek

Obsah vzdělávání

	Dílčí vzdělávací cíle	Očekávané výstupy	Klíčové kompetence
	<i>Co učitelka u dítěte podporuje:</i>	<i>Co dítě na konci předškolního období zpravidla dokáže:</i>	
Dítě a jeho tělo	<ul style="list-style-type: none"> ● uvědomění si vlastního těla ● rozvoj pohybových schopností a zdokonalování dovedností v oblasti hrubé i jemné motoriky (koordinace a rozsahu pohybu, dýchání, koordinace ruky a oka apod.), ovládnutí pohybového aparátu a tělesných funkcí ● rozvoj a užívání všech smyslů ● osvojení si poznatků o těle a jeho zdraví, o pohybových činnostech a jejich kvalitě 	<ul style="list-style-type: none"> ● ovládat dechové svalstvo, sladit pohyb se zpěvem ● zvládat sebeobsluhu, uplatňovat základní kulturně hygienické a zdravotně preventivní návyky (starat se o osobní hygienu, přijímat stravu a tekutinu, umět stolovat, postarat se o sebe a své osobní věci, oblékat se, svlékat, obouvat apod.) ● vnímat a rozlišovat pomocí všech smyslů (sluchově rozlišovat zvuky a tóny, zrakově rozlišovat tvary předmětů a jiné specifické znaky, rozlišovat vůně, chutě, vnímat hmatem apod.) ● pojmenovat části těla, některé orgány (včetně pohlavních), znát jejich funkce, mít povědomí o těle a jeho vývoji, (o narození, růstu těla a jeho proměnách), znát základní pojmy užívané ve spojení se zdravím, s pohybem a sportem 	<p>kK kkU</p> <p>kkŘP</p> <p>kK kkU</p>
Dítě a jeho psychika (Jazyk a řeč)	<ul style="list-style-type: none"> ● rozvoj komunikativních dovedností (verbálních i neverbálních) a kultivovaného projevu ● osvojení si některých poznatků a dovedností, které předcházejí čtení i psaní, rozvoj zájmu o psanou podobu jazyka i další formy sdělení verbální i neverbální (výtvarné, hudební, pohybové, dramatické) 	<ul style="list-style-type: none"> ● vést rozhovor (naslouchat druhým, vyčkat, až druhý dokončí myšlenku, sledovat řečníka i obsah, ptát se) ● formulovat otázky, odpovídat, hodnotit slovní výkony, slovně reagovat ● učit se z paměti krátké texty (reprodukovat říkanky, písničky, pohádky, zvládnout jednoduchou dramatickou úlohu apod.) ● sledovat a vyprávět příběh, pohádku ● sledovat očima zleva doprava 	<p>kK</p> <p>kK kkU kkU kK</p> <p>kkU</p>
(poznávací schopnosti a	<ul style="list-style-type: none"> ● rozvoj, zpřesňování a kultivace smyslového vnímání, přechod od konkrétně názorného 	<ul style="list-style-type: none"> ● záměrně se soustředit na činnost a udržet pozornost 	<p>kkU</p>

<p><i>funkce, představivost a fantazie, myšlenkové operace)</i></p>	<p>myšlení k myšlení slovně-logickému (pojmovému), rozvoj paměti a pozornosti, přechod od bezděčných forem těchto funkcí k úmyslným, rozvoj a kultivace představivosti a fantazie</p> <ul style="list-style-type: none"> • vytváření pozitivního vztahu k intelektuálním činnostem a k učení, podpora a rozvoj zájmu o učení • osvojení si elementárních poznatků o znakových systémech a jejich funkci (abeceda, čísla) 	<ul style="list-style-type: none"> • přemýšlet, vést jednoduché úvahy a také vyjádřit to, o čem přemýšlí a uvažuje • zaměřovat se na to, co je z poznávacího hlediska důležité (odhalovat podstatné znaky, vlastnosti předmětů, nacházet společné znaky, podobu a rozdíl, charakteristické rysy předmětů či jevů a vzájemné souvislosti mezi nimi) • vnímat, že je zajímavé dozvídat se nové věci, využívat zkušenosti k učení • učit se nazpaměť krátké texty, vědomě si je zapamatovat a vybavit 	<p>kkU KkŘP kČaO kkŘP KkU</p>
<p><i>(sebepečení, city, vůle)</i></p>	<ul style="list-style-type: none"> • rozvoj schopnosti sebeovládání • rozvoj poznatků, schopností a dovedností umožňujících pocity, získané dojmy a prožitky vyjádřit • získání schopnosti záměrně řídit svoje chování a ovlivňovat vlastní situaci 	<ul style="list-style-type: none"> • ve známých a opakujících se situacích a v situacích, kterým rozumí, ovládat svoje city a přizpůsobovat jim své chování • vyjadřovat souhlas i nesouhlas, říci „ne“ v situacích, které to vyžadují (v ohrožujících, nebezpečných či neznámých situacích), odmítnout se podílet na nedovolených či zakázaných činnostech apod. • přijímat pozitivní ocenění i svůj případný neúspěch a vyrovnat se s ním, učit se hodnotit svoje osobní pokroky • respektovat předem vyjasněná a pochopená pravidla, přijímat vyjasněné a zdůvodněné povinnosti • zorganizovat hru 	<p>kSaP kSaP kČaO kČaO</p>
<p>Dítě a ten druhý</p>	<ul style="list-style-type: none"> • posilování prosociálního chování ve vztahu k ostatním lidem (v rodině, v mateřské škole, v dětské herní skupině apod.) • vytváření prosociálních postojů (rozvoj sociální citlivosti, tolerance, respektu, přizpůsobivosti apod.) • rozvoj kooperativních dovedností 	<ul style="list-style-type: none"> • chápat, že všichni lidé (děti) mají stejnou hodnotu, přestože je každý jiný (jinak vypadá, jinak se chová, něco jiného umí či neumí apod.), že osobní, resp. osobnostní odlišnosti jsou přirozené • uplatňovat své individuální potřeby, přání a práva s ohledem na druhého (obhajovat svůj postoj nebo názor, respektovat jiný postoj či názor), přijímat a uzavírat kompromisy, řešit konflikt dohodou 	<p>kSaP KSaP</p>

		<ul style="list-style-type: none"> • spolupracovat s ostatními • vnímat, co si druhý přeje či potřebuje, vycházet mu vstříc (chovat se citlivě a ohleduplně k slabšímu či postiženému dítěti, mít ohled na druhého a soucítit s ním, nabídnout mu pomoc apod.) 	<p>KSaP KČaO</p>
Dítě a společnost	<ul style="list-style-type: none"> • rozvoj základních kulturně společenských postojů, návyků a dovedností dítěte, rozvoj schopnosti projevat se autenticky, chovat se autonomně, prosociálně a aktivně se přizpůsobovat společenskému prostředí a zvládat jeho změny • vytvoření povědomí o mezilidských morálních hodnotách • vytvoření základů aktivních postojů ke světu, k životu, pozitivních vztahů ke kultuře a umění, rozvoj dovedností umožňujících tyto vztahy a postoje vyjadřovat a projevat • rozvoj společenského i estetického vkusu 	<ul style="list-style-type: none"> • vyjednávat s dětmi i dospělými ve svém okolí, domluvit se na společném řešení (v jednoduchých situacích samostatně, jinak s pomocí) • utvořit si základní dětskou představu o pravidlech chování a společenských normách, co je v souladu s nimi a co proti nim a ve vývojově odpovídajících situacích se podle této představy chovat (doma, v mateřské škole i na veřejnosti) • chovat se zdvořile, přistupovat k druhým lidem, k dospělým i k dětem, bez předsudků, s úctou k jejich osobě, vážit si jejich práce a úsilí • zachycovat skutečnosti ze svého okolí a vyjadřovat své představy pomocí různých výtvarných dovedností a technik (kreslit, používat barvy, modelovat, konstruovat, tvořit z papíru, tvořit a vyrábět z různých jiných materiálů, z přírodnin aj.) • vyjadřovat se prostřednictvím hudebních a hudebně pohybových činností, zvládat základní hudební dovednosti vokální i instrumentální (zaspívat píseň, zacházet s jednoduchými hudebními nástroji, sledovat a rozlišovat rytmus) 	<p>kK</p> <p>kČaO</p> <p>KSaP</p> <p>kkU kkŘP</p> <p>kkU kkŘP</p>
Dítě a svět	<ul style="list-style-type: none"> • osvojení si poznatků a dovedností potřebných k vykonávání jednoduchých činností v péči o okolí při spoluvytváření zdravého a bezpečného prostředí a k ochraně dítěte před jeho nebezpečnými vlivy • rozvoj úcty k životu ve všech jeho formách 	<ul style="list-style-type: none"> • uvědomovat si nebezpečí, se kterým se může ve svém okolí setkat, a mít povědomí o tom, jak se prakticky chránit (vědět, jak se nebezpečí vyhnout, kam se v případě potřeby obrátit o pomoc) • vnímat, že svět má svůj řád, že je rozmanitý a pozoruhodný, nekonečně pestrý a různorodý – jak 	<p>kČaO kkŘP kkU</p> <p>kkŘP</p>

	<ul style="list-style-type: none"> vytvoření povědomí o vlastní sounáležitosti se světem, se živou a neživou přírodou, lidmi, společností, planetou Zemí 	<p>svět přírody, tak i svět lidí (mít elementární povědomí o existenci různých národů a kultur, různých zemích, o planetě Zemi, vesmíru apod.)</p> <ul style="list-style-type: none"> rozlišovat aktivity, které mohou zdraví okolního prostředí podporovat a které je mohou poškozovat, všimnout si nepořádků a škod, upozornit na ně pomáhat pečovat o okolní životní prostředí (dbát o pořádek a čistotu, nakládat vhodným způsobem s odpady, starat se o rostliny, spoluvytvářet pohodu prostředí, chránit přírodu v okolí, živé tvory apod.) 	<p>kČaO</p> <p>kČaO</p>
--	---	---	-------------------------

Vzdělávací nabídka:

- lokomoční pohybové činnosti (chůze, běh, skoky a poskoky, lezení), nelokomoční pohybové činnosti (změny poloh a pohybů těla na místě) a jiné činnosti (základní gymnastika, turistika, sezonní činnosti, míčové hry apod.)
- manipulační činnosti a jednoduché úkony s předměty, pomůckami, nástroji, náčiním, materiálem; činnosti seznamující děti s věcmi, které je obklopují, a jejich praktickým používáním
- zdravotně zaměřené činnosti (vyrovnávací, protahovací, uvolňovací, dechová, relaxační cvičení)
- smyslové a psychomotorické hry
- konstruktivní a grafické činnosti
- hudební a hudebně pohybové hry a činnosti
- jednoduché pracovní a sebeobslužné činnosti v oblasti osobní hygieny, stolování, oblékání, úklidu, úpravy prostředí apod.
- činnosti zaměřené k poznávání lidského těla a jeho částí
- příležitosti a činnosti směřující k ochraně zdraví, osobního bezpečí a vytváření zdravých životních návyků
- činnosti relaxační a odpočinkové, zajišťující zdravou atmosféru a pohodu prostředí
- příležitosti a činnosti směřující k prevenci úrazů (hrozících při hrách, pohybových činnostech a dopravních situacích, při setkávání s cizími lidmi), k prevenci nemoci, nezdravých návyků a závislostí

5.4. V létě ty, co objevují svět

Tento tematický celek je realizován v měsících červen, (červenec, srpen).

Tematické části k výběru:

- Každý jsme jiný a přece stejný
- Cestujeme po světě
- Těšíme se na prázdniny

Obsah vzdělávání

	Dílčí vzdělávací cíle	Očekávané výstupy	Klíčové kompetence
	Co učitelka u dítěte podporuje:	Co dítě na konci školní docházky zpravidla dokáže:	
Dítě a jeho tělo	<ul style="list-style-type: none"> • uvědomění si vlastního těla • rozvoj fyzické i psychické zdatnosti • osvojení si poznatků a dovedností důležitých k podpoře zdraví, bezpečí, osobní pohody i pohody prostředí • vytváření zdravých životních návyků a postojů jako základů zdravého životního stylu 	<ul style="list-style-type: none"> • vědomě napodobovat jednoduchý pohyb podle vzoru a přizpůsobit jej podle pokynu • zvládat základní pohybové dovednosti a prostorovou orientaci, běžné způsoby pohybu v různém prostředí (zvládat překážky, házet a chytat míč, užívat různé náčiní, pohybovat se ve skupině dětí, ve vodě, v písku) • mít povědomí o významu péče o čistotu a zdraví, o významu aktivního pohybu a zdravé výživy • mít povědomí o některých způsobech ochrany osobního zdraví a bezpečí a o tom, kde v případě potřeby hledat pomoc (kam se obrátit, koho přivolat, jakým způsobem apod.) 	<p>kkU</p> <p>kkU kkŘP</p> <p>kkU kkŘP</p>
Dítě a jeho psychika (Jazyk a řeč)	<ul style="list-style-type: none"> • rozvoj řečových schopností a jazykových dovedností receptivních (vnímání, naslouchání, porozumění) i produktivních (výslovnosti, vytváření pojmů, mluvního projevu, vyjadřování) • osvojení si některých poznatků a dovedností, které předcházejí čtení i psaní, rozvoj zájmu o 	<ul style="list-style-type: none"> • sluchově rozlišovat začáteční a koncové slabiky a hlásky ve slovech • utvořit jednoduchý rým • poznat a vymyslet jednoduchá synonyma, homonyma a antonyma • rozlišovat některé obrazné symboly (piktogramy, orientační a dopravní značky, označení nebezpečí) 	<p>kkU</p> <p>kkU</p> <p>kK</p>

	psanou podobu jazyka i další formy sdělení verbální i neverbální (výtvarné, hudební, pohybové, dramatické)	apod.) a porozumět jejich významu i jejich komunikativní funkci <ul style="list-style-type: none"> ● poznat některá písmena a číslice, popř. slova ● poznat napsané své jméno ● chápat slovní vtip a humor 	kkU kK
<i>(poznávací schopnosti a funkce, představivost a fantazie, myšlenkové operace)</i>	<ul style="list-style-type: none"> ● posilování přirozených poznávacích citů (zvědavosti, zájmu, radosti z objevování apod.) ● vytváření základů pro práci s informacemi 	<ul style="list-style-type: none"> ● zaměřovat se na to, co je z poznávacího hlediska důležité (odhalovat podstatné znaky, vlastnosti předmětů, nacházet společné znaky, podobu a rozdíl, charakteristické rysy předmětů či jevů a vzájemné souvislosti mezi nimi) ● vnímat, že je zajímavé dozvědět se nové věci, využívat zkušenosti k učení ● postupovat a učit se podle pokynů a instrukcí ● řešit problémy, úkoly a situace, myslet kreativně, předkládat „nápady“ ● nalézat nová řešení nebo alternativní k běžným 	kkU kK kkU kkU kkŘP kkŘP
<i>(sebepojetí, city, vůle)</i>	<ul style="list-style-type: none"> ● rozvoj schopnosti citové vztahy vytvářet, rozvíjet je a city plně prožívat ● rozvoj poznatků, schopností a dovedností umožňujících pocity, získané dojmy a prožitky vyjádřit ● rozvoj a kultivace mravního i estetického vnímání, citění a prožívání 	<ul style="list-style-type: none"> ● prožívat a dětským způsobem projevovat, co cítí (soucit, radost, náklonnost), snažit se ovládat své afektivní chování (odložit splnění svých osobních přání, zklidnit se, tlumit vztek, zlost, agresivitu apod.) ● být citlivé ve vztahu k živým bytostem, k přírodě i k věcem ● těšit se z hezkých a příjemných zážitků, z přírodních i kulturních krás i setkávání se s uměním ● zachycovat a vyjadřovat své prožitky (slovně, výtvarně, pomocí hudby, hudebně pohybovou či dramatickou improvizací apod.) 	kSaP kČaO kK kK
Dítě a ten druhý	<ul style="list-style-type: none"> ● rozvoj kooperativních dovedností ● ochrana osobního soukromí a bezpečí ve vztazích s druhými dětmi i dospělými 	<ul style="list-style-type: none"> ● dodržovat dohodnutá a pochopená pravidla vzájemného soužití a chování doma, v mateřské škole, na veřejnosti, dodržovat herní pravidla ● spolupracovat s ostatními 	kČaO kSaP

		<ul style="list-style-type: none"> ● bránit se projevům násilí jiného dítěte, ubližování, ponižování apod. ● chovat se obezřetně při setkání s neznámými dětmi, staršími i dospělými jedinci, v případě potřeby požádat druhého o pomoc (pro sebe i pro jiné dítě) 	<p>KkŘP</p> <p>kSaP</p>
Dítě a společnost	<ul style="list-style-type: none"> ● rozvoj schopnosti žít ve společenství ostatních lidí (spolupracovat, spolupodílet se), přináležet k tomuto společenství (ke třídě, k rodině, k ostatním dětem) a vnímat a přijímat základní hodnoty v tomto společenství uznávané ● vytváření povědomí o existenci ostatních kultur a národností ● vytvoření základů aktivních postojů ke světu, k životu, pozitivních vztahů ke kultuře a umění, rozvoj dovedností umožňujících tyto vztahy a postoje vyjadřovat a projevovat 	<ul style="list-style-type: none"> ● pochopit, že každý má ve společenství (v rodině, ve třídě, v herní skupině) svou roli, podle které je třeba se chovat ● utvořit si základní dětskou představu o pravidlech chování a společenských normách, co je v souladu s nimi a co proti nim a ve vývojově odpovídajících situacích se podle této představy chovat (doma, v mateřské škole i na veřejnosti) ● chovat se zdvořile, přistupovat k druhým lidem, k dospělým i k dětem, bez předsudků, s úctou k jejich osobě, vážit si jejich práce a úsilí ● uvědomovat si, že ne všichni lidé respektují pravidla chování, že se mohou chovat neočekávaně, proti pravidlům, a tím ohrožovat pohodu i bezpečí druhých; odmítat společensky nežádoucí chování (např. lež, nespravedlnost, ubližování, lhostejnost či agresivitu), chránit se před ním a v rámci svých možností se bránit jeho důsledkům (vyhýbat se komunikaci s lidmi, kteří se takto chovají) 	<p>kSaP</p> <p>kČaO</p> <p>kSaP</p> <p>kkŘP</p>
Dítě a svět	<ul style="list-style-type: none"> ● poznávání jiných kultur ● rozvoj schopnosti přizpůsobovat se podmínkám vnějšího prostředí i jeho změnám 	<ul style="list-style-type: none"> ● vnímat, že svět má svůj řád, že je rozmanitý a pozoruhodný, nekonečně pestrý a různorodý – jak svět přírody, tak i svět lidí (mít elementární povědomí o existenci různých národů a kultur, různých zemích, o planetě Zemi, vesmíru apod.) ● všimnout si změn a dění v nejbližším okolí 	<p>kkU</p>

		<ul style="list-style-type: none"> ● rozlišovat aktivity, které mohou zdraví okolního prostředí podporovat a které je mohou poškozovat, všimnout si nepořádků a škod, upozornit na ně ● porozumět, že změny jsou přirozené a samozřejmé (všechno kolem se mění, vyvíjí, pohybuje a proměňuje) a že s těmito změnami je třeba v životě počítat, přizpůsobovat se běžně proměnlivým okolnostem doma i v mateřské škole 	kČaO kkU kkŘP kČaO
--	--	--	-----------------------------

Vzdělávací nabídka:

- lokomoční pohybové činnosti (chůze, běh, skoky a poskoky, lezení), nelokomoční pohybové činnosti (změny poloh a pohybů těla na místě) a jiné činnosti (základní gymnastika, turistika, sezonní činnosti, míčové hry apod.)
- manipulační činnosti a jednoduché úkony s předměty, pomůckami, nástroji, náčiním, materiálem; činnosti seznamující děti s věcmi, které je obklopují, a jejich praktickým používáním
- zdravotně zaměřené činnosti (vyrovnávací, protahovací, uvolňovací, dechová, relaxační cvičení)
- smyslové a psychomotorické hry
- konstruktivní a grafické činnosti
- hudební a hudebně pohybové hry a činnosti
- jednoduché pracovní a sebeobslužné činnosti v oblasti osobní hygieny, stolování, oblékání, úklidu, úpravy prostředí apod.
- činnosti zaměřené k poznávání lidského těla a jeho částí
- příležitosti a činnosti směřující k ochraně zdraví, osobního bezpečí a vytváření zdravých životních návyků
- činnosti relaxační a odpočinkové, zajišťující zdravou atmosféru a pohodu prostředí
- příležitosti a činnosti směřující k prevenci úrazů (hrožících při hrách, pohybových činnostech a dopravních situacích, při setkávání s cizími lidmi), k prevenci nemoci, nezdravých návyků a závislostí

6. Rovný přístup ke vzdělávání

V naší mateřské škole je pro nás jedinečnost každého dítěte významnou hodnotou, která zakládá předpoklad úspěšného soužití. Snažíme se nezanedbat žádnou ze specifických skupin objevujících se ve škole (ať už jde o děti mimořádně nadané, děti se speciálními vzdělávacími potřebami, tak děti mladší tří let. Respektujeme různé potřeby dětí, stejně tak se snažíme o to, aby každé dítě v mateřské škole zažívalo úspěch, nadšeně se učilo novým věcem, dokázalo vyjádřit svůj názor, bylo za své činy zodpovědné a dovedlo se adekvátně zachovat v jakékoliv situaci.

6.1. Vzdělávání dětí se speciálními vzdělávacími potřebami

- Rámcové cíle a záměry předškolního vzdělávání v mateřské škole jsou pro vzdělávání všech dětí společné. Při vzdělávání dětí se SVP je třeba jejich naplňování přizpůsobovat tak, aby maximálně vyhovělo dětem jejich potřebám a možnostem.
- Pro děti s přiznanými podpůrnými opatřeními prvního stupně je ŠVP podkladem pro zpracování plánu pedagogické podpory (dále jen PLPP) a pro děti s přiznanými podpůrnými opatřeními od druhého stupně podkladem pro tvorbu individuálního vzdělávacího plánu (dále jen IVP). PLPP zpracovává škola samostatně, IVP zpracovává škola na základě doporučení školského poradenského zařízení (dále jen ŠPZ). Při vzdělávání dětí se speciálními vzdělávacími potřebami MŠ spolupracuje s dalšími odborníky, využívá služby školských poradenských zařízení.

6.1.1. Pojetí vzdělávání dětí s přiznanými podpůrnými opatřeními

- Naší snahou je vytvoření optimálních podmínek k rozvoji osobnosti každého dítěte, k učení i ke komunikaci s ostatními a pomoci mu, aby dosáhlo co největší samostatnosti. Při vzdělávání dětí se speciálními vzdělávacími potřebami (dále jen SVP) je třeba naplňování cílů přizpůsobovat tak, aby to maximálně vyhovovalo dětem, jejich potřebám i jejich možnostem. Tomu odpovídá i naše volba vhodných vzdělávacích metod a prostředků, snažíme se, aby byly maximálně v souladu se stanovenými podpůrnými opatřeními. Vždy uplatňujeme profesionální postoje v rámci profesní kvalifikace všech učitelů i zaměstnanců mateřské školy, kteří se na péči o dítě a jeho vzdělávání podílejí. Uvědomujeme si, že u těchto dětí je potřeba citlivý a přiměřený přístup ještě v mnohem vyšší míře, než u dětí bez SVP.

6.1.2. Systém péče o děti s přiznanými podpůrnými opatřeními v mateřské škole

- Učitelky stanovují potřebu poskytování podpůrných opatření na základě pedagogické diagnostiky provedení na začátku školního roku v období měsíce září a října a navrhují ve spolupráci s ředitelkou stupeň potřebných podpůrných opatření (dále jen PO).

Podpůrná opatření 1. stupně

- do 1. stupně PO se zařazují děti s menšími problémy, které zvyšují riziko školní neúspěšnosti (krátkodobá nemoc, stěhování, nepříznivé rodinné situace) děti, jejichž problémy vyplývají z nemožnosti či neschopnosti rodiny zabezpečit adekvátní podnětné prostředí, děti s drobnými poruchami pozornosti, nezávažnými nespecifickými poruchami chování a děti s lehkým narušením komunikačních schopností ovlivňující schopnosti předcházející čtení a psaní.
- Dětem zařazeným do 1. stupně PO vytváří třídní učitelky PPPL. Na jeho základě pak realizují podporu a využívají adekvátní formy a metody práce.
- Nejpozději po 6 měsících je PPPL vyhodnoceno ve spolupráci obou třídních učitelek a jsou navrhována další opatření. Pokud je tato podpora efektivní v 1. stupni PO pak dítě setrvává do té doby, dokud jsou jakákoli podpůrná opatření potřebná.
- V případě, že nejpozději po šesti měsících MŠ zjistí, že podpůrná opatření, která realizuje, nestačí a nenastalo očekávané zlepšení ve výkonech, chování, projevech dítěte, ředitelka kontaktuje prostřednictvím zákonného zástupce školské poradenské zařízení.
- Učitelky pro tento případ zpracují zprávu o poskytnuté pedagogické podpoře, ve které jasně uvedou:
 - jaký problém ve vzdělávání žáka nastal,
 - jaká podpůrná opatření byla uplatňována,
 - jak jsou vyhodnocena.
- školské poradenské zařízení provede diagnostiku žáka a na jejím základě stanoví:
 - zda je v kompetenci školy pokračovat v uplatňování podpůrných opatření 1. stupně
 - zda jsou speciální vzdělávací potřeby žáka natolik závažné, že je třeba využít podpůrných opatření z vyšších stupňů podpory – pak se dítě stává klientem školského poradenského zařízení.

Podpůrná opatření 2. – 5. stupně

- v těchto stupních podpory zpracovává doporučení vždy ŠPZ a to také navrhuje stupeň PO, na jejichž realizaci škola obdrží finanční kompenzaci

- Věcné podmínky ve třídě jsou přizpůsobeny konkrétním potřebám integrovaného dítěte, s přihlédnutím ke konkrétním možnostem školy
- pokud je PO zřízení místa asistenta pedagoga, asistent musí mít příslušnou kvalifikaci dle zákonných norem
- náplň práce asistenta pedagog se určuje ředitel podle katalogu prací na základě nejnáročnější vykonávané činnosti a pravidelně sleduje efektivitu působení jeho činnosti
- ředitel MŠ dbá na to, aby se asistent pedagoga stal součástí výchovně vzdělávacího týmu
- Učitelé na základě podkladů ŠPZ vypracovávají pro dítě individuální vzdělávací program a ve spolupráci se ŠPZ jej pravidelně vyhodnocují
- Mateřská škola spolupracuje s rodinou dítěte, informuje zákonné zástupce o důležitých skutečnostech souvisejících s poskytovaným podpůrným opatřením
- Pedagogický tým pravidelně vyhodnocuje úroveň třídního klimatu, v případě potřeby realizuje činnosti směřující k jeho zlepšení.

Podmínky vzdělávání dětí s priznanými podpůrnými opatřeními

Pro úspěšné vzdělávání těchto dětí škola umožní:

- uplatňování principu diferenciacce a individualizace vzdělávacího procesu při organizaci činností a při stanovování obsahu, forem i metod výuky
- stanovená podpůrná opatření při vzdělávání dětí
- při vzdělávání dítěte, které nemůže vnímat řeč sluchem, jako součást podpůrných opatření vzdělávání v komunikačním systému, který odpovídá jeho potřebám a s jehož užíváním má zkušenost
- při vzdělávání dítěte, které při komunikaci využívá prostředky alternativní nebo augmentativní komunikace, jako součást podpůrných opatření vzdělávání v komunikačním systému, který odpovídá jeho vzdělávacím potřebám
- spolupráci se zákonnými zástupci dítěte, školskými poradenskými zařízeními a odbornými pracovníky školního poradenského pracoviště, v případě potřeby spolupráci s odborníky mimo oblast školství (zejména při tvorbě IVP);

6.2. Vzdělávání dětí nadaných

- Vyhledávání dětí nadaných probíhá zejména pomocí pozorování a zpracovávání pedagogické diagnostiky.
- V případě zjištění, že by se mohlo jednat o dítě nadané, jsou kontaktováni zákonní zástupci, je uskutečněna konzultace, kde je projednán další postup.
- Jedná-li se o dítě nadané, vypracuje se plán pedagogické podpory, se kterým jsou seznámeni zákonní zástupci a v maximálním časovém období třech měsíců je navázána spolupráce s PPP nebo SPC. Tyto instituce stanovují další postup a předávají zákonným zástupcům podklady pro další vzdělávání dítěte.
- Po vyjádření odborného pracoviště se postupuje v souladu s výsledky šetření, probíhá stimulace rozvoje nadaného dítěte, a to prostřednictvím didaktických materiálů a pomůcek vhodných k rovnoměrnému rozvoji osobnosti dítěte.
- Mateřská škola vyhodnocuje pokroky dítěte a dává zpětnou vazbu zákonným zástupcům, pokroky konzultuje i nadále s odborníky.

6.3. Vzdělávání dětí od dvou do tří let

- Dítě dvouleté je silně egocentrické, vymezuje se vůči ostatním, objevuje, poznává všemi smysly. Neorientuje se v prostoru a čase, žije přítomností a situacemi, které ji naplňují.

Zvláštnosti:

- Krátkodobá pozornost zn. časté střídání nabídky činností, trénování praktických dovedností, co nejvíce prostoru pro volnou hru a pohybové aktivity.
- Učení nápodobou, situačním učením nápodobou, situačním učením, vlastním prožitkem, hrou, pohybem...
- Časté opakování činností, pravidelné rituály.
- Trénování návyků a praktických dovedností.
- Poznávání nových vzorců chování, silnější vazba na dospělou osobu.
- Učitelka v roli zástupce rodiče – jistotou a oporou v běžném dění i v budování vztahů s vrstevníky.
- Posílení práce ve třídě s dvouletými dětmi (2,5) o chůvu prostřednictvím financování z projektu OP VVV Podpora škol formou projektů... Šablony pro MŠ) v době od 8:00 do 12:00 hod denně.
- Zajištění podpory dalšího vzdělávání učitelek MŠ v oblasti péče o dvouleté děti (Šablony, NIDV...).

- Nutné zajistit prevenci bezpečnostních a požárních rizik – proškolení zaměstnanců, zmapovat situaci, vytvořit (cvičeně realizovat) plán postupu v případě ohrožení (děti dvouleté jsou skupinou osob se zvýšeným požárním rizikem).

Podmínky vzdělávání dvouletých dětí:

- Stálý pravidelný režim, dostatek emoční podpory, zajištění pocitu bezpečí, přiměřeně podnětné prostředí a činností, více individuální péče, srozumitelná pravidla
- Dostatečně dlouhá doba na ind. adaptaci na nové prostředí
- Dostatečné množství hraček a pomůcek vhodných pro dvouleté děti
- Upravené prostředí pro volný pohyb dětí, variabilita v uspořádání prostoru, naplnění potřeby ind. průběžného odpočinku.
- Dostatečné hygienické zázemí (nádoby na pleny, nočníky, dostatek náhradního prádla a ošacení...)
- Vyhovující režim dne (pravidelnost, dostatek času na realizaci činností, úprava času stravování, dostatečný odpočinek...)
- Dodržování vyhl. 410/2005 Sb. o hygienických požadavcích na prostory a provoz zařízení... MŠMT Vzdělávání dětí od dvou do tří let v mateřské škole: www.msmt.cz

6.4. Vzdělávání dětí s OMJ (odlišným mateřským jazykem)

- Cílem poskytované jazykové přípravy dětí s nedostatečnou znalostí českého jazyka je, aby při přechodu na základní školu měly takové jazykové a sociokulturní kompetence v českém jazyce, které jim umožní se zapojit do výuky v základní škole a dosáhnout školního úspěchu. Pedagogové mateřské školy poskytují dětem-cizincům a dětem, které pocházejí z jiného jazykového a kulturního prostředí potřebnou podporu při osvojování českého jazyka již od jejich nástupu do mateřské školy.
- Při práci s celou třídou, ve které se vzdělávají i děti, které se český jazyk učí jako druhý jazyk, pedagogové uzpůsobují didaktické postupy a děti cíleně podporují v osvojování českého jazyka u těchto dětí.
- V souladu s platnou právní úpravou v situaci, kdy v mateřské škole, budou alespoň 4 cizinci v povinném předškolním vzdělávání, bude zřízena skupina nebo skupiny pro bezplatnou jazykovou přípravu pro zajištění plynulého přechodu do základního vzdělávání. Vzdělávání ve skupině pro jazykovou přípravu bude rozděleno do dvou nebo více bloků v průběhu týdne. Na základě posouzení potřebnosti jazykové podpory

mohou být zařazeny do skupiny pro jazykovou přípravu rovněž jiné děti, než jsou cizinci v povinném předškolním vzdělávání, pokud to není na újmu kvality jazykové přípravy.

- Děti, které pocházejí z jiného jazykového a kulturního prostředí, potřebují podporu učitele mateřské školy při osvojování českého jazyka. Mnohé jazyky se od češtiny výrazně liší, a pokud rodiče sami neovládají češtinu na úrovni blízké se rodilému mluvčímu, nemohou své děti v poznávání českého jazyka podpořit a děti se tak ocitají ve znevýhodněné pozici. Komunikace s dětmi, které nehovoří česky je obtížná – dítě nechápe, co se po něm žádá, často bývá vyčleněno z dětského kolektivu z důvodu absence společného jazyka. Dítě je v tomto období velmi zranitelné, ohrožené. Mohou se dostavit pocity osamělosti, nepochopení, diskriminace. Ohrožená je rovněž bezpečnost dětí.

Na co se zaměříme:

- na postupnou adaptaci dítěte s rodiči či rodinnými příslušníky
- na seznámení celé třídy se situací, která brzy nastane, seznámení dětí /ale i rodičů/ s příchodem nového dítěte do kolektivu, vysvětlit jim, že dané dítě mluví jiným jazykem než ony a že by mohl nastat problém v dorozumívání
- na zařazení témat, která jsou zaměřena na zemi, ze které dítě s OMJ pochází
- na zařazení tradičních svátků rodné země cizince do ŠVP
- na zařazování témat věnovaných multikulturní výchově
- na rozvoj ohleduplnosti, vzájemné tolerance
- na rituály – stejný pozdrav, přivítání, básničky, písničky

Před příchodem dítěte s OMJ zjistíme, jak dítě správně oslovovat, zda dítě zná alespoň některé české výrazy, úroveň porozumění češtině u ostatních rodinných příslušníků, zda má dítě zkušenost s dětským kolektivem.

Principy práce s dětmi s OMJ

1. Názornost

v ranním kruhu budeme vhodně využívat názorné ukázky s doprovodnými ilustracemi. V pondělí, při seznamování dětí s týdenním tématem, budeme využívat encyklopedie, kterých máme v MŠ dostatek. Už teď máme k dispozici kartičky s denním režimem, označení koutků je také přizpůsobeno těmto dětem. Využívat budeme demonstrační obrázky, loutky, figurky, hrací kostky, hračky, hry (oblékání panenky, puzzle, vkládačky...), hudební nástroje, výtvarné potřeby.

2. Opakování

Při učení se cizímu jazyku je důležité časté opakování a současně neustálé si ověřování, zda dítě řečenému opravdu rozumí. To zjistíme pomocí vhodně zvolených cílených otázek. Důležitá je samozřejmě trpělivost.

3. Zjednodušení jazyka

Na děti s OMJ je důležité mluvit pomaleji, v kratších větách. Na děti budeme mluvit srozumitelně s pečlivou výslovností. Instrukce pro děti budeme zadávat jasně a stručně.

4. Využívání neverbálních prostředků

Pro snazší pochopení budeme využívat mimiku, gestikulaci a výraznou intonaci řeči, díky níž můžeme snáze upoutat pozornost dětí.

5. Hravé učení pomocí smyslů

V předškolním věku je důležité, aby děti vnímaly všemi smysly. Protože se učí nápodobou, budeme v činnostech využívat dramaturgii.

6. Motivace a pochvala

Děti budeme za každý sebemenší pokrok chválit a povzbuzovat ho. Tím postupně získá pozitivní vztah k českému jazyku.

Pravidla komunikace s dítětem:

- začínáme komunikovat pozvolna
- poskytujeme dítěti dostatek příležitosti pro zapojení do her
- snažíme se dítě zapojovat do všech činností, nenutíme jej
- používáme komunikační kartičky a demonstrační obrázky
- verbální sdělení doprovázíme neverbálním
- ověřujeme si, že dítě gestikulaci chápe
- zpočátku používáme stále stejné slovní obraty
- podporujeme vzájemnou komunikaci a interakci mezi vrstevníky
- pomáháme dětem s pochopením běžných her
- učitelka pomáhá při řešení rizikových situací, zastává roli prostředníka
- využíváme metod dramatizace

- poskytujeme příležitosti k jazykovému projevu
- poskytujeme dostatek čtenářských příležitostí
- postupně zvyšujeme očekávání (požadujeme verbální odpověď)
- každé sdělení upřesňujeme a rozšiřujeme

Naším cílem je, aby na škole vládlo pozitivní klima. Jsme si vědomi toho, že děti s OMJ překonávají nejen jazykovou bariéru, ale i bariéru kulturní a náboženskou. Ze strany zaměstnanců je třeba respektovat kulturní odlišnost dítěte, ale je velmi důležité je učit i našim kulturním pravidlům.

7. Evaluační systém a pedagogická diagnostika

- Evaluace je proces průběžného vyhodnocování vzdělávacích činností, situací, podmínek vzdělávání, realizovaný uvnitř MŠ, který se odehrává v několika na sebe navazujících fázích.
- Poskytuje škole informace potřebné pro zlepšení fungování ŠVP PV. Prostřednictvím evaluace je umožněno lépe porozumět procesům, které ve škole probíhají a tyto procesy, pak můžeme zpětně ovlivňovat. Evaluací zjistíme, co je ve škole vyhovující a co ne.

Oblast	Cíle a kritéria	Nástroje	Časové rozvržení	Zodpovědnost
Koncepce a rámec školy	Ověřit naplnění stanovených záměrů a cílů v dokumentech školy a zároveň soulad školních dokumentů s cílem RVP.	Plánování, akce školy, hodnocení učitelů	ročně	Ředitelka
Pedagogické vedení školy	Plnění záměrů, efektivita organizace školy, kvalita pedagogické práce, DVPP, formy práce	Dotazníky, hospitace, kontrolní činnost, plány, porady	Průběžně plán hospitací	Ředitelka

Kvalita pedagogického sboru	Další vzdělávání pedagogických pracovníků, komunikace s rodiči	Dokládání osvědčení, rozhovory	V průběhu roku	Ředitelka
Vzdělávání	Sledování pokroků dítěte vzhledem ke kompetencím, zhodnocení průběhu činností, aktivity škol	Pozorování, portfolio, foto, záznam v třídní knize, pedagogické porady	průběžně	Pedagogičtí pracovníci
Vzdělávací výsledky	Vytvářet přehledy o rozvoji dítěte, záznamy do portfolií, dle stanovených kritérií (grafické i písemné), dle potřeby stanovení případných opatření (konzultace s rodiči nebo odborníky)	Plánování, evaluace v TVP, foto, sebereflexe, hospitace	2x ročně přehledy o rozvoji dítěte portfolia průběžně	Pedagogičtí pracovníci
Podpora dětí při vzdělávání (rovné příležitosti)	Systematicky identifikovat individuální vzdělávací	Průběžné sledování, zpětné vazby	průběžně	Pedagogičtí pracovníci

	potřeby dětí při vzdělávání, v případě potřeby spolupracovat s odbornými pracovišti nebo poradenským zařízením			
--	---	--	--	--

PŘÍLOHY

Školní preventivní program v oblasti prevence sociálně patologických jevů



Školní preventivní program v oblasti prevence sociálně patologických jevů

příloha k ŠVP PV

S účinností od 1.září 2024

Úvod

Cílem školního preventivního programu v oblasti prevence sociálně patologických jevů je zvýšení odolnosti dětí vůči sociálně patologickým jevům a snížení rizika vlivů, které narušují zdravý osobnostní a sociální vývoj dětí. Účinná prevence musí ovlivnit chování dětí ve smyslu podpory zdraví. Je potřeba zaměřit se na důkladnou prevenci rizikového chování u dětí, prioritně se zaměřit na předcházení rozvoje rizik, které směřují zejména k rizikovým projevům v chování dětí (agresivní chování, rizikové formy komunikace, násilí, intolerance, antisemitismu, extremismu, rasismu a xenofobie, homofobie), předcházet delikventnímu chování. Je potřeba také důsledně a soustavně vzdělávat děti v oblasti zdravého životního stylu.

Vytýčení sociálně patologických jevů

Prevence sociálně patologických jevů u dětí v působnosti naší školy představuje aktivity v následujících oblastech prevence:

- týrání a zanedbávání dětí
- virtuální závislosti (PC, tablety, internet apod.)
- šikana, vandalismus a další formy násilného chování
- xenofobie, rasismus, intolerance, antisemitismus
- drogová závislost, alkoholismus, nikotinismus

Úkoly školního preventivního programu

- rozvíjet osobnost dítěte, posilovat jeho pozitivní vlastnosti
- posilovat sebedůvěru dítěte
- pěstovat v dětech pocit sounáležitosti k dění v mateřské škole, pocit hrdosti na úspěchy mateřské školy
- klást důraz na prevenci dětských úrazů
- udržovat pozitivní mezilidské vztahy ve třídách jak mezi dětmi navzájem, tak mezi učitelkami a dětmi, a také mezi učitelkami navzájem
- zlepšovat sociální, psychické a estetické prostředí v mateřské škole, vytvářet atmosféru bez stresu a spěchu
- diagnostikovat vztahy ve třídách, snažit se o zlepšení,
- zlepšovat mezilidské vztahy, podporovat vzájemnou pomoc nejen mezi jednotlivci, ale i mezi třídními kolektivy
- spolupracovat s rodiči a zákonnými zástupci

- zvat rodiče na konzultace, spolupracovat s PPP, vytvářet preventivní programy
- neustále pěstovat slušné vyjadřování
- poukazovat na škodlivost kouření
- zvýšenou a soustavnou pozornost věnovat problémovým dětem
- věnovat pozornost vývoji klimatu ve třídách, v nichž se objevují problémy, vše řešit bez zbytečného odkladu
- úzce spolupracovat s třídními učitelkami a ředitelkou mateřské školy
- věnovat zvýšenou pozornost projevům šikany
- spolupracovat s OSPODEM a školskými poradenskými zařízeními
- hledat a uplatňovat nové metody a formy práce, které děti pozitivně motivují, rozšiřují jejich obzory a jsou jim ku prospěchu

Analýza výchozího stavu

K posouzení problematiky primární prevence sociálně patologických jevů slouží:

- monitoring klimatu třídy učitelkami
- rozhovory s dětmi a jejich zákonnými zástupci
- dotazníky pro rodiče
- spolupráce s odborníky (dětský lékař, pracovník PPP, sociální pracovník)

Cíle minimálního preventivního programu

Dlouhodobé cíle:

- zvýšit odolnost dětí vůči společensky nežádoucím jevům
- učit děti rozpoznat společensky nežádoucí jevy a nepodlehnout jim
- naplňovat kompetence podpory zdraví – zdravý způsob života
- navození atmosféry důvěry a vzájemného respektu mezi dětmi, dětmi a zaměstnanci, dětmi a rodiči, rodiči a zaměstnanci
- navození příznivého klimatu školy, tříd
- vzdělávání učitelů v oblasti prevence

Krátkodobé cíle:

- analyzovat jedince, rodinu, která potřebuje pomoc
- stanovit vhodně cílenou motivaci a metody práce, které budou respektovat specifika třídy, a potřeby jedince viz projekt

- rozvíjet komunikaci mezi vrstevníky
- výměna zkušeností mezi pedagogy vycházející z praxe a dalšího vzdělávání

Organizace prevence

Ředitelka mateřské školy:

Je přímo odpovědný za prevenci a za řešení zjištěných nežádoucích projevů rizikových forem chování. Vytváří podmínky pro předcházení nežádoucích projevů chování:

- spolupracuje s odborníky
- kontroluje realizaci a vyhodnocuje prevenci nežádoucích jevů
- zapracovává aktuální problémy výskytu rizikového chování so Školního řádu
- koordinuje další vzdělávání pedagogů v oblasti prevence sociálně patologických jevů

Učitelka:

- podílí se na zpracování a realizaci projektu a programu prevence sociálně patologických jevů
- spolupracuje s ředitelkou při výskytu nežádoucích projevů chování
- diagnostikuje vztahy mezi dětmi
- spolupracuje s rodiči
- zpracovává zprávy o dětech pro odborníky PPP SPC a sociální pracovníky

Metody a formy prevence

- hra
- individuální přístup
- prožitkové učení
- spolupráce ve skupinách
- interaktivní působení
- předávání informací
- situační učení
- učení příkladem
- samostatná práce dětí

Předškolní děti by si měly v oblasti primární prevence sociálně patologických jevů osvojit tyto kompetence:

1. znát, co dítěti pomáhá být zdravé a v bezpečí, a zároveň vědět, co mu škodí, znát důsledky požívání některých látek
2. rozumět tomu, že způsob života má vliv na lidské zdraví
3. zajímat se o udržování svého těla ve zdraví, chápat, že zdraví se musí chránit
4. napomáhat vlastnímu zdraví aktivním pohybem a zdravými životními návyky (zdravá výživa a životospráva)
5. mít vytvořenou představu o pojmu závislost a o věcech, které ničí zdraví a zkracují život člověka (cigarety, alkohol, drogy, zneužívání léků)
6. vědět, že kontakty s některými lidmi mohou být nebezpečné
7. znát pravidla společného soužití ve skupině
8. hodnotit své chování i chování druhých
9. mít vlastní názor a umět ho obhájit
10. akceptovat kompetentní autoritu
11. vnímat lidi s jejich odlišnostmi (povahovými, tělesnými, rasovými, kulturními) jako přirozený stav
12. přistupovat aktivně k problémům a umět je řešit
13. vědět, že je více možností řešení konfliktů
14. kontrolovat extrémní projevy svých emocí a nálad
15. chování přizpůsobovat sociálnímu prostředí, uvědomovat si sociální role
16. spoluvytvářet prostředí pohody ve svém okolí.

Komunikace s rodiči a zákonnými zástupci

- denně při přijímání a předávání dětí – ráno i odpoledne
- možnost konzultací kdykoliv po předchozí domluvě s učitelkou, případně s ředitelkou mateřské školy
- třídní schůzky
- informace pro rodiče na nástěnkách
- informace pro rodiče na webových stránkách mateřské školy

Spolupráce s institucemi v oblasti prevence sociálně patologických jevů

Oblast školství

- Krajská pedagogicko-psychologická poradna a Zařízení pro další vzdělávání pedagogických pracovníků Zlín, speciálně pedagogické centrum Zlín
- Vzdělávání pedagogů v oblasti prevence sociálně patologických jevů

Oblast sociálních věcí

- OSPOD
- Policie ČR, městská policie
- využití individuálních programů

Závěr

Na tvorbě, a především realizaci Školního programu primární prevence sociálně patologických jevů spolupracují všichni pedagogičtí i nepedagogičtí zaměstnanci školy.

Pro oblast prevence na úrovni mateřských škol je využíván Školní vzdělávací program, který je zpracován v návaznosti na Rámcový program pro předškolní vzdělávání. Ten stanovuje konkrétní vzdělávací cíle a vzdělávací výstupy, které jsou povinně zakomponovány ve školních vzdělávacích programech.

Školního preventivní program v oblasti prevence sociálně patologických jevů je součástí výchovy a vzdělání dětí po celou dobu docházky do mateřské školy. Účastní se ho pedagogové, děti, rodiče a odborníci. V rámci zmíněného programu je nutné kombinovat poskytování informací z oblasti prevence sociálně patologických jevů s výcvikem v sociálních dovednostech a osobnostním růstem dítěte. Preferujeme přístupy zaměřené do oblasti zdravý životní styl a aktivní formy sociálního učení a pro sociální modely chování. Program musí zásadním způsobem brát zřetel na věk a osobní charakteristiky dětí.